

Votre observatoire régional de la
QUALITÉ de l'**AIR**

Suivi des retombées de poussières autour de la **carrière de La Narède**

**RAPPORT
ANNUEL
2019**

Février 2020



CONDITIONS DE DIFFUSION

Atmo Occitanie, est une association de type loi 1901 agréée par le Ministère de l'Écologie, du Développement Durable des Transports et du Logement (décret 98-361 du 6 mai 1998) pour assurer la surveillance de la qualité de l'air sur le territoire de la région Occitanie. **Atmo Occitanie** fait partie de la fédération ATMO France.

Ses missions s'exercent dans le cadre de la loi sur l'air du 30 décembre 1996. La structure agit dans l'esprit de la charte de l'environnement de 2004 adossée à la constitution de l'État français et de l'article L.220-1 du Code de l'environnement. Elle gère un observatoire environnemental relatif à l'air et à la pollution atmosphérique au sens de l'article L.220-2 du Code de l'Environnement.

Atmo Occitanie met à disposition les informations issues de ses différentes études et garantit la transparence de l'information sur le résultat de ses travaux. A ce titre, les rapports d'études sont librement accessibles sur le site :

<http://atmo-occitanie.org/>

Les données contenues dans ce document restent la propriété intellectuelle **d'Atmo Occitanie**.

Toute utilisation partielle ou totale de données ou d'un document (extrait de texte, graphiques, tableaux, ...) doit obligatoirement faire référence à **Atmo Occitanie**.

Les données ne sont pas rediffusées en cas de modification ultérieure.

Par ailleurs, **Atmo Occitanie** n'est en aucune façon responsable des interprétations et travaux intellectuels, publications diverses résultant de ses travaux et pour lesquels aucun accord préalable n'aurait été donné.

En cas de remarques sur les informations ou leurs conditions d'utilisation, prenez contact avec **Atmo Occitanie – Agence Toulouse** :

- ❖ par mail : contact@atmo-occitanie.org
- ❖ par téléphone : 09.69.36.89.53

PRESENTATION GENERALE

La société Provencale SA a confié à Atmo Occitanie la surveillance des retombées de poussières sédimentables¹ dans l'environnement de la carrière de La Narède - Nau Bouques, qui n'est pas située dans une zone couverte par un Plan de Protection de l'Atmosphère (PPA).

Entre 2004 et 2017, le suivi des retombées de poussières autour de la carrière était effectué par des plaquettes de dépôts selon la norme AFNOR NFX 43-007.

En 2018, en application de l'arrêté ministériel du 22 septembre 1994 modifié, le dispositif de surveillance des retombées de poussières a évolué vers des mesures par jauges selon la norme AFNOR NF X 43-014.

IMPLANTATION DES JAUGES

La réglementation prévoit la mise en place de points de mesures en fonction des vents dominants et de la présence d'habitations à moins de 1500 mètres de l'exploitation.

Concrètement 5 jauges ont été mises en place le 30 janvier 2018 autour de la carrière :

- 1 jauge de référence (type a)
- 3 jauges en limite de l'exploitation (type c)
- 1 jauge complémentaire afin de mieux évaluer la décroissance de l'empoussièrment dans le village de Tautavel.

Il n'a pas d'habitation à moins de 1500 mètres de la carrière sous les vents dominants donc aucune jauge de type b n'a été implantée.

Pour plus de détails, voir plan et tableau pages 6 et 7.

REGLEMENTATION

L'arrêté ministériel du 22 septembre 1994 modifié définit une valeur de **500 mg/m²/jour en moyenne annuelle glissante** à ne pas dépasser pour les jauges installées à proximité des habitations situées à moins de 1500 mètres de la carrière.

En revanche, cet arrêté ne prévoit pas de seuil pour les jauges situées en limite d'exploitation.

FREQUENCE DES MESURES

La DREAL a apporté dans un courrier daté du 12 novembre 2019 des précisions sur le déroulement des mesures :

- les campagnes de mesures ont une durée de 30 +/- 2 jours,
- l'intervalle entre 2 campagnes de mesures doit être de 60 +/- 2 jours

¹ On appelle **poussières sédimentables** (PSED), les poussières, d'origine naturelle (volcans...) ou anthropique (carrière, cimenteries...), émises dans l'atmosphère essentiellement par des actions mécaniques et qui tombent sous l'effet de leur poids.

Afin d'assurer une représentativité saisonnière des mesures, à l'issue des 4 premières campagnes, il est admis un décalage d'un mois pour les 4 campagnes suivantes.

Cette fréquence est appliquée par Atmo Occitanie depuis le 2^e trimestre 2019 ; auparavant, si les campagnes de mesures avaient une durée de 30 jours +/- 2 jours, l'intervalle entre chaque campagne de mesures n'était pas forcément de 60 jours ; l'objectif étant de réaliser une campagne par trimestre soit 4 campagnes par an.



« Le collecteur de précipitations » de type jauge est un dispositif destiné à recueillir les retombées atmosphériques

Les « retombées » représentent la masse de matières naturellement déposées par unité de surface dans un temps déterminé (norme NF X43.001).

Le collecteur de précipitations est un récipient d'une capacité suffisante (10 litres) pour recueillir les précipitations de la période considérée et est muni d'un entonnoir de diamètre connu (25 cm de diamètre). Le dispositif est placé à une hauteur de 1,5 mètre. La durée d'exposition du collecteur est d'environ 1 mois. Le récipient est ensuite envoyé en laboratoire pour analyse.

Les retombées sont exprimées en mg/m²/jour.

LES FAITS MARQUANTS DE L'ANNÉE 2019

- En 2019, les niveaux d'empoussièrement sur la zone sont en diminution par rapport à l'année précédente.
- Il n'a pas été identifié d'habitation à moins de 1 500 mètres sous les vents dominants donc il n'y a pas de jauge de type b selon la définition de l'arrêté ministériel du 22 septembre 1994 modifié

SITUATION PAR RAPPORT À LA VALEUR DE RÉFÉRENCE :

Valeur de référence	Dépassement	Commentaires
500 mg/m ² /jour en moyenne annuelle glissante sur les jauges de type b (arrêté du 22/09/1994 modifié)	<i>Non concerné</i>	Il n'y a pas de jauge de type b dans le dispositif <i>A noter que sur les jauges de type c situées en limite d'exploitation, l'empoussièrement est nettement inférieur à la valeur annuelle de 500 mg/m²/jour</i>

SITUATION EN RETOMBÉES TOTALES POUR L'ANNÉE 2019 :

Numéro	Type de jauge	Retombées totales 2019 (moyenne des 4 campagnes de mesure)	Comparaison retombées totales par rapport à 2018		
			Retombées totales 2018 (moyenne des 4 campagnes de mesure)	Evolution	Pourcentages par rapport à 2018
LNA 1	a	70	71	=	=
LNA 3	c	117	210	▼	- 44 %
LNA 4	c	177	185	=	- 4 %
LNA 5	c	91	223	▼	- 59 %
LNA 2	-	151	131	▲	+ 15 %
Moyenne globale du réseau		121	164	▼	- 26 %

CONDITIONS GENERALES SUR LA ZONE ETUDIEE

EVOLUTION DU SITE EN 2019 (SOURCE : STE PROVENCE SA).

Entre 2019 et 2018, l'activité d'extraction a légèrement diminué de 7% et l'activité de production a légèrement augmenté de 7%.

L'activité du site a été arrêtée durant la semaine du 15 Aout (semaine 33) et la semaine du 25 décembre (semaine 52). Ces arrêts ont été effectués hors périodes d'exposition du dispositif de surveillance des retombées de poussières.

CONDITIONS METEOROLOGIQUES EN 2019

La carrière de La Narède est située en zone non couverte par un PPA.

Conformément à l'arrêté du 22 septembre 1994 modifié, les paramètres météorologiques (direction et vitesse du vent, température et pluviométrie) nécessaires à l'interprétation des mesures de retombées de poussières peuvent être obtenues :

- soit par une station de mesures implantée sur le site de l'exploitation avec une résolution horaire au minimum,
- soit par un abonnement à des données corrigées en fonction du relief, de l'environnement et de la distance issues de la station météo la plus représentative à proximité de la carrière. L'abonnement à un point d'observation virtuelle (POV) fourni par Météo France est admis.

Pour l'année 2019, en l'absence de données météorologiques mesurées dans la carrière ou de données corrigées, les données météorologiques permettant l'interprétation des mesures de retombées de poussières sont issues de la station Météo France la plus proche :

- pour les précipitations, **données horaires** de la station Météo France de Perpignan.
- pour les vents, **des données horaires** de la station Météo France de Perpignan.
- pour les températures, **des données horaires** de la station Météo France de Perpignan.

A partir de 2020, les données météorologiques permettant d'interpréter les mesures de retombées de poussières seront issues d'un point d'observation virtuelle (POV) permettant d'avoir des données horaires modélisées et corrigées de températures, vents et précipitations au niveau de la carrière.

◆ Précipitations :

En 2019, le cumul des précipitations (477 mm) est largement inférieur à celui de 2018 (809 mm).

La somme des précipitations pendant les périodes de mesure représente 32% des précipitations annuelles

La répartition des précipitations est très contrastée entre les périodes d'exposition :

- La 1^{ère} période de mesures (du 28/02 au 29/03) est la plus sèche avec un cumul de 1 mm.
- La 3^e période de mesures (du 27/08 au 26/09) est la plus pluvieuse avec un cumul de 71 mm.

◆ Vents :

Les vents dominants sur le site (ANNEXE 3) sont :

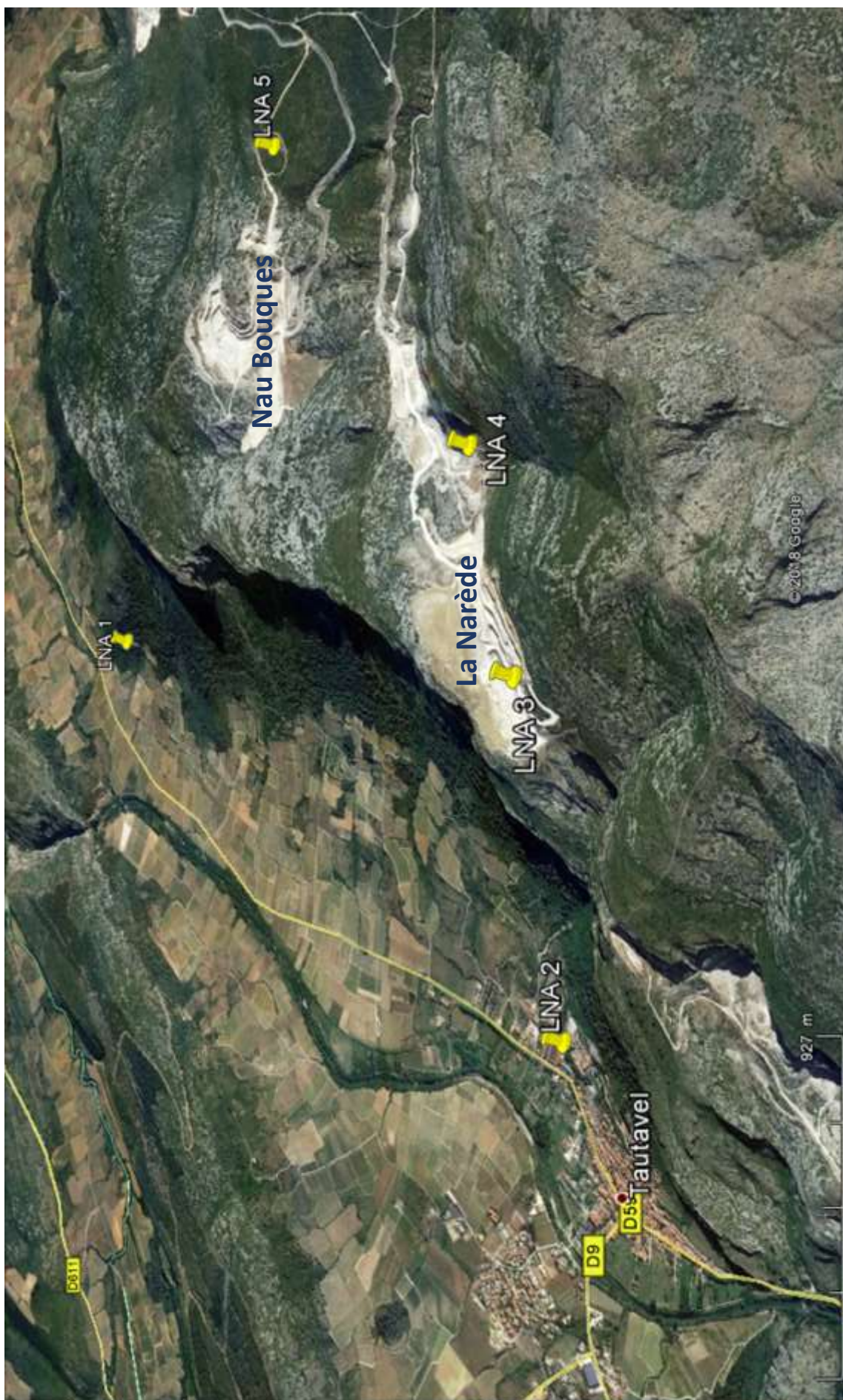
- la Tramontane, de secteur Ouest / Nord-Ouest,
- le Marin, de secteur Est.

◆ Températures :

En 2019, la moyenne des températures (16,3°C) est équivalente à celle de 2018 (16,9°C).

DISPOSITIFS DE SUIVI DE L'EMPOUSSIÈREMENT

	Type de site	Explication	Site
Arrêté ministériel du 22 septembre 1994 modifié	a	une station de mesures témoin correspondant à un ou plusieurs lieux non impactés par l'exploitation de la carrière.	Référence LNA 1, située au Nord de la carrière.
	b	le cas échéant, une ou plusieurs stations de mesures implantées à proximité immédiate des premiers bâtiments accueillant des personnes sensibles (centre de soins, crèche, école) ou des premières habitations situées à moins de 1 500 mètres des limites de propriétés de l'exploitation, sous les vents dominants.	Pas d'habitation sous les vents dominants à moins de 1500 mètres.
	c	une ou plusieurs stations de mesures implantées en limite de site, sous les vents dominants.	Limite de l'exploitation <u>Sous la Tramontane du site de la Narède :</u> LNA 3, située en limite de la partie Sud de la carrière. LNA 4, située en limite de la partie Nord de la carrière <u>Sous la Tramontane du site de Nau Bouques :</u> LNA 5, située à 100 mètres au Sud Est du site.
Jauge complémentaire		LNA 2, située à proximité du musée de la Préhistoire de Tautavel.	



Carte du dispositif de surveillance de l'empoussièrment autour de la carrière de La Narède – Nau Bouques

BILAN DE L'ANNÉE 2019

Aucune modification du réseau n'a été effectuée au cours de l'année.

Au cours de la 3^e période d'exposition, la jauge LNA 3 a été retrouvée à terre.

La moyenne générale du réseau s'établit pour l'année 2019 à 121 mg/m²/jour, inférieure à celle de 2018 (164 mg/m²/jour).

L'empoussièrément moyen le plus élevé a été enregistré durant la 2^e période de mesures (189 mg/m²/jour).

Inversement l'empoussièrément moyen le plus faible a été observé lors de la 4^e période de mesures (60 mg/m²/jour).

L'intervalle de mesures entre la 3^e campagne et la 4^e campagne de mesures est de 53 jours au lieu des 60 +/- 2 jours préconisés ; en effet, la dernière campagne de mesures de l'année a été avancée d'une semaine afin d'éviter la dépose durant la semaine entre Noël et le 1^{er} janvier, période au cours de laquelle l'exploitation est susceptible d'être fermée.

DETAILS PAR JAUGES

- **Jauge de type a (référence)**

La jauge LNA 1, située au Nord de la carrière, sert de référence au réseau. En 2019, elle enregistre une moyenne annuelle de 70 mg/m²/jour, équivalente à celle de 2018 (71 mg/m²/jour).

- **Jauges de type c (limite d'exploitation)**

La jauge LNA 3, située en limite de la partie Sud de la carrière de La Narède (sous la Tramontane), enregistre en 2019 un empoussièrément faible (117 mg/m²/jour) inférieur à celui de 2018 (210 mg/m²/jour), mais néanmoins supérieur à l'empoussièrément de référence.

La jauge LNA 4, située en limite de la partie Nord de la carrière de La Narède (sous la Tramontane), enregistre en 2019 un empoussièrément faible (177 mg/m²/jour), de l'ordre de grandeur de celui de 2018 (185 mg/m²/jour), mais néanmoins supérieur à l'empoussièrément de référence.

La jauge LNA 5, située à 100 mètres au Sud Est du site de Nau Bouques (sous la Tramontane), enregistre un empoussièrément faible (91 mg/m²/jour), en diminution par rapport à 2018 (223 mg/m²/jour), et à peine supérieur à l'empoussièrément de référence.

L'activité de la carrière a une faible influence sur l'empoussièrément de ces 3 jauges situées en limite d'exploitation.

- **Jauge complémentaire**

La jauge LNA 2, située à proximité du musée de la Préhistoire de Tautavel (sous le Marin de la carrière), enregistre un empoussièrément faible (151 mg/m²/jour) légèrement supérieur à l'empoussièrément de 2018 (131 mg/m²/jour) et à la référence du réseau.

CONCLUSIONS

Les résultats de l'année 2019 montrent que l'activité de la carrière a :

- **une faible influence sur l'empoussièrément de son environnement immédiat sous la Tramontane.**
- **une faible influence sur l'empoussièrément du village de Tautavel sous le Marin.**

SITES DE PRÉLÈVEMENTS



LNA 1



LNA 2



LNA 3



LNA 4

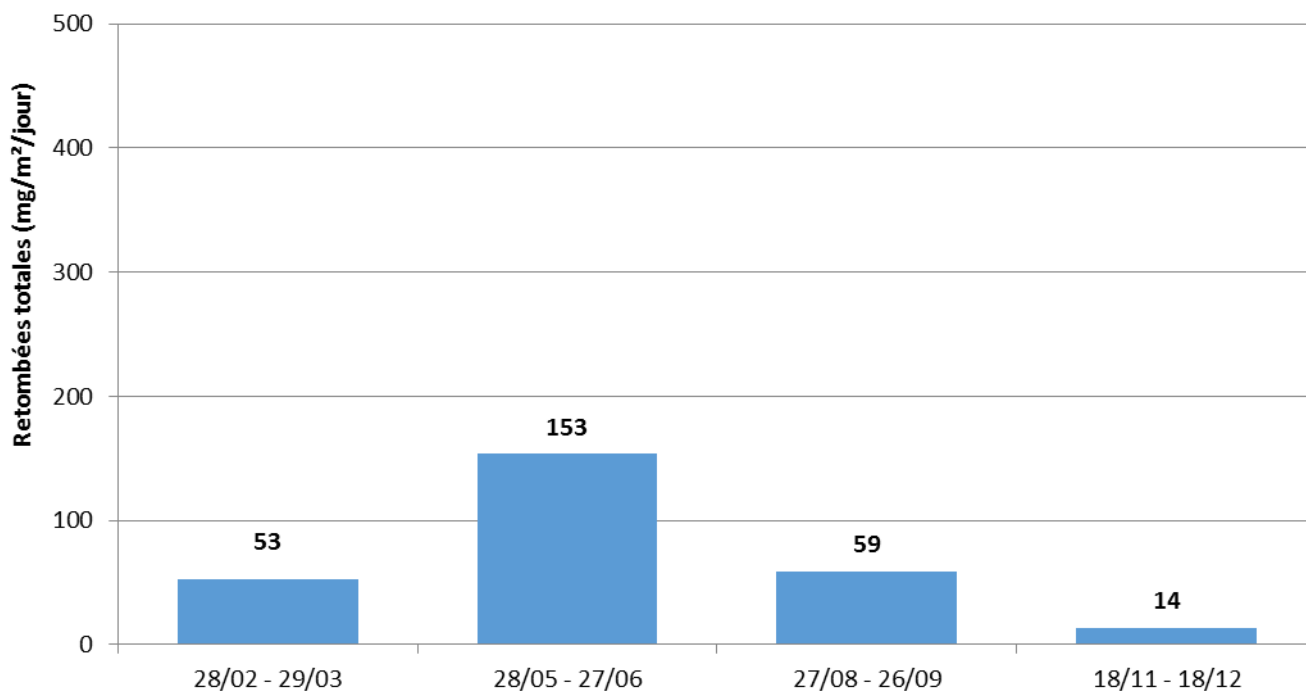


LNA 5

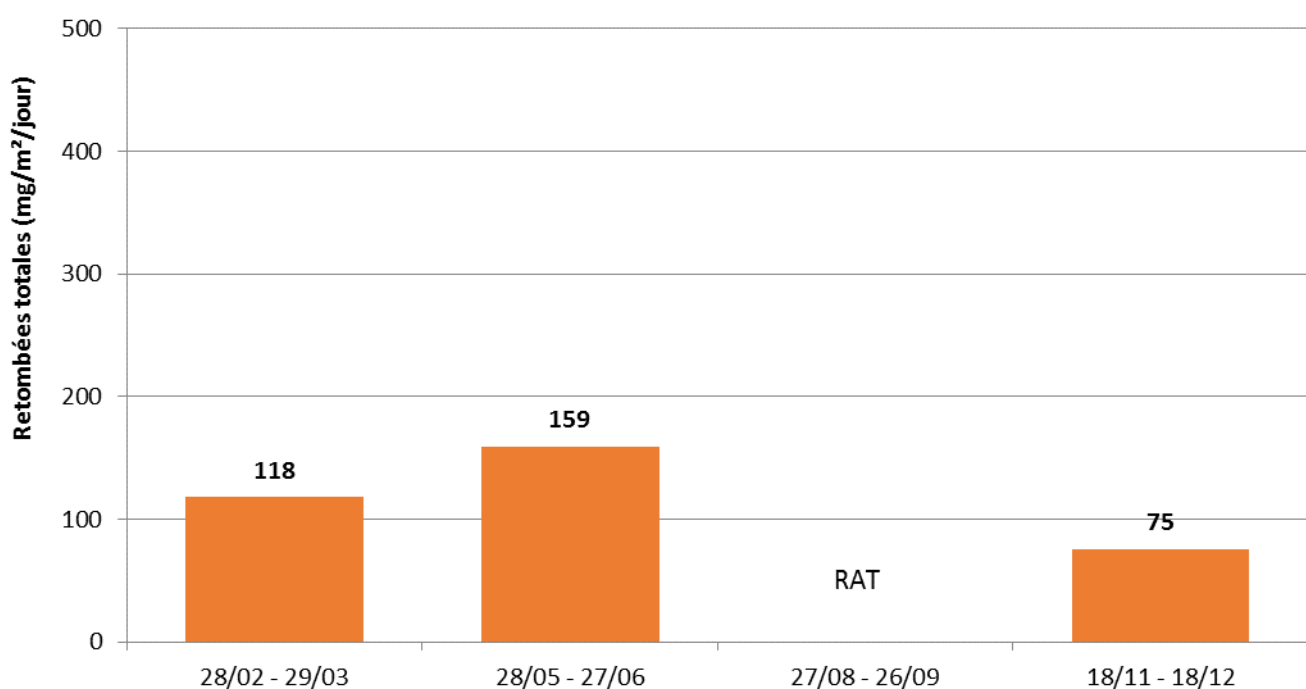
- ANNEXE I - SUIVI DES ÉVOLUTIONS DES RETOMBÉES DE POUSSIÈRES

SUIVI DES RETOMBÉES TOTALES PAR POINT DE MESURES

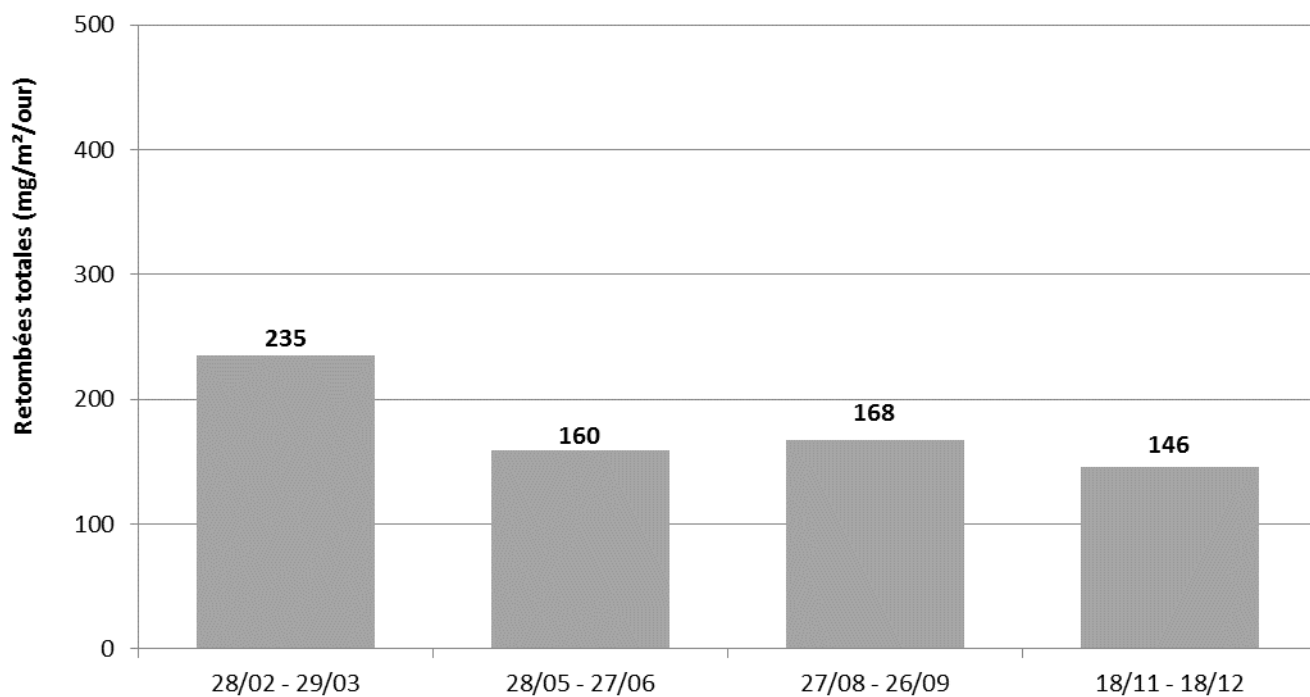
Suivi des retombées totales en 2019 – point de mesure LNA 1 (type a)



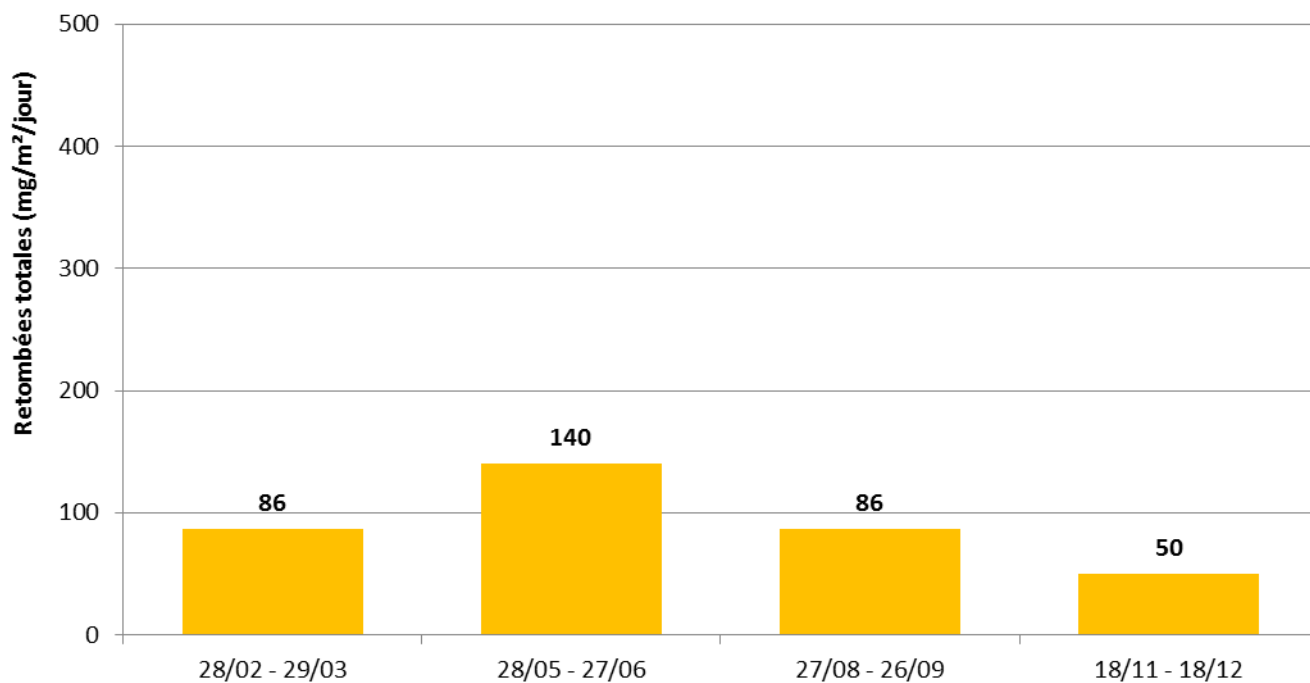
Suivi des retombées totales en 2019 – point de mesure LNA 3 (type c)



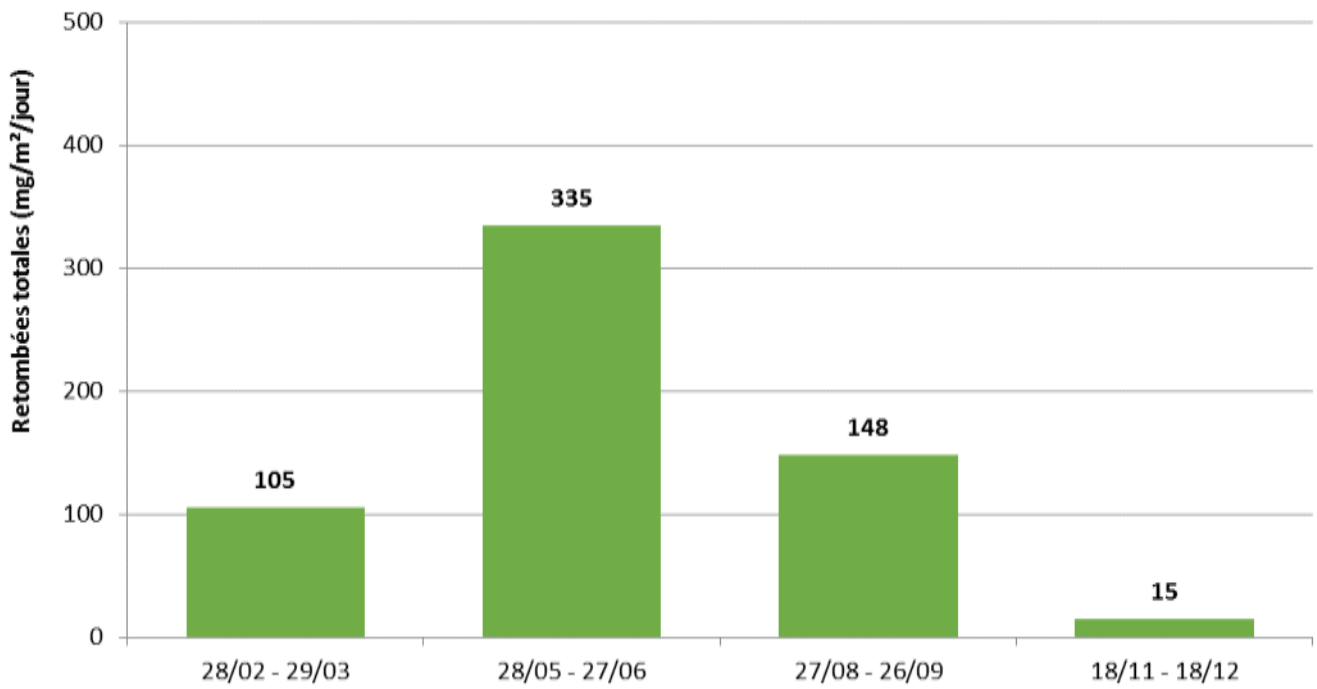
Suivi des retombées totales en 2019 – point de mesure LNA 4 (type c)



Suivi des retombées totales en 2019 – point de mesure LNA 5 (type c)

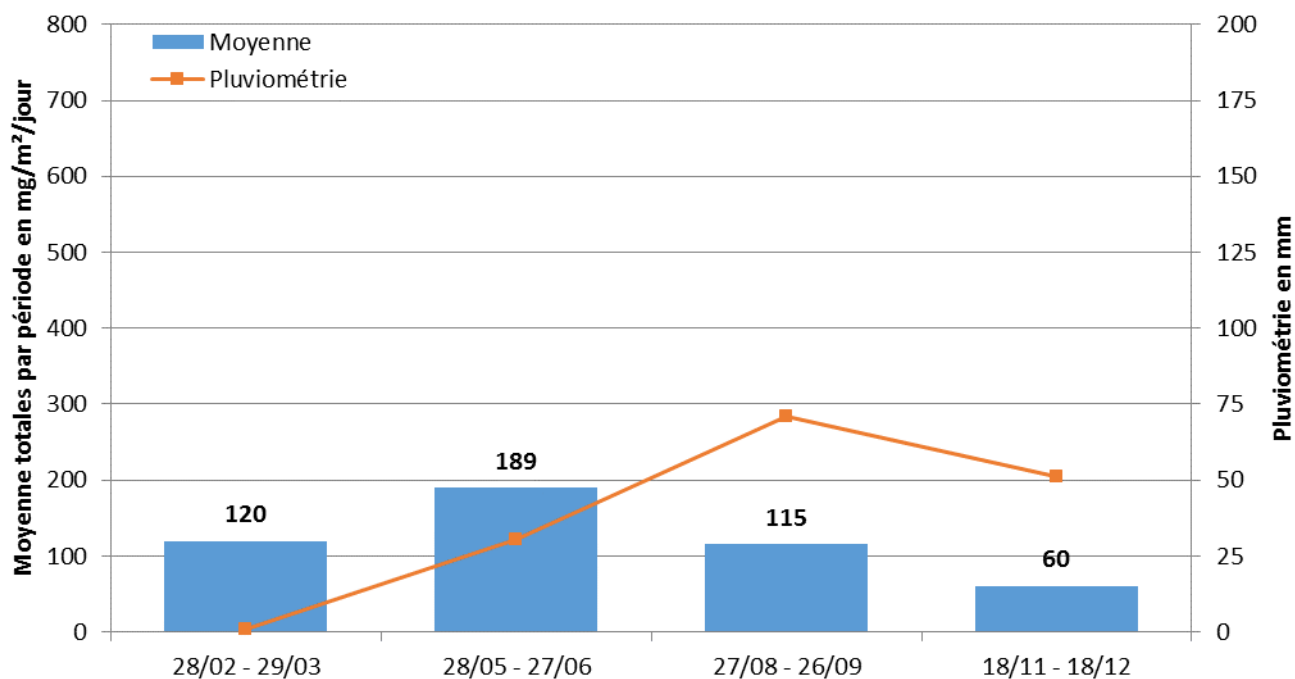


Suivi des retombées totales en 2019 – point de mesure LNA 2



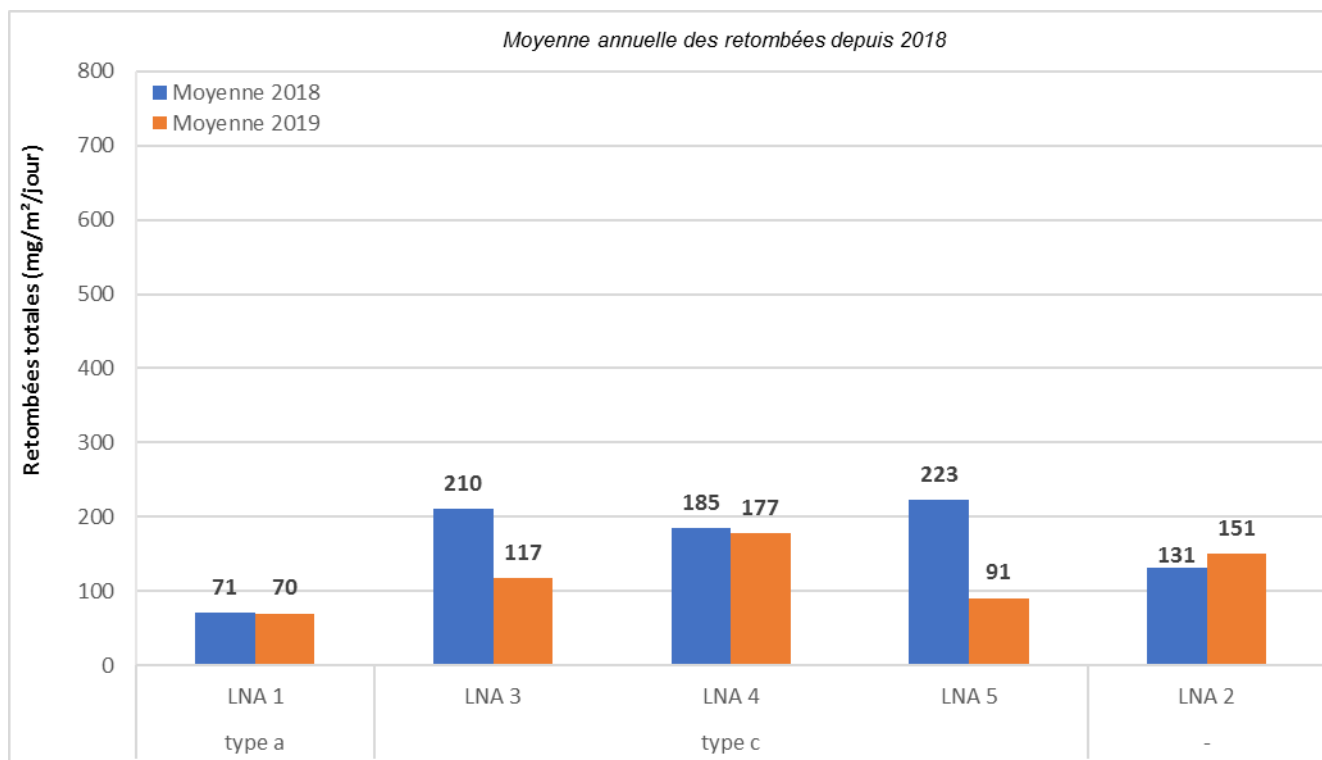
MOYENNE PAR PERIODE DES RETOMBÉES TOTALES

Moyenne par période sur l'année 2019



MOYENNE ANNUELLE PAR SITE DES RETOMBÉES TOTALES

Moyenne annuelle des retombées depuis 2018



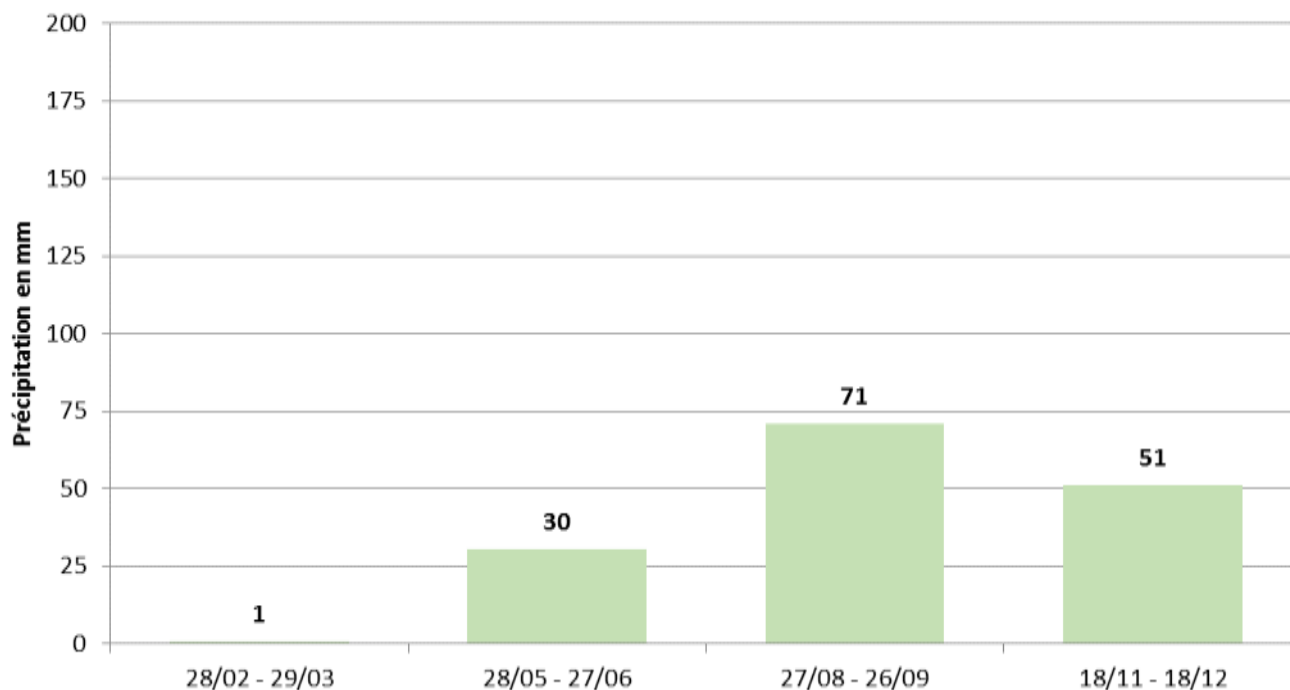
ANNEXE II - QUANTITÉS DE RETOMBÉES COLLECTÉES PAR JAUGE POUR L'ANNÉE 2019

Retombées Totales

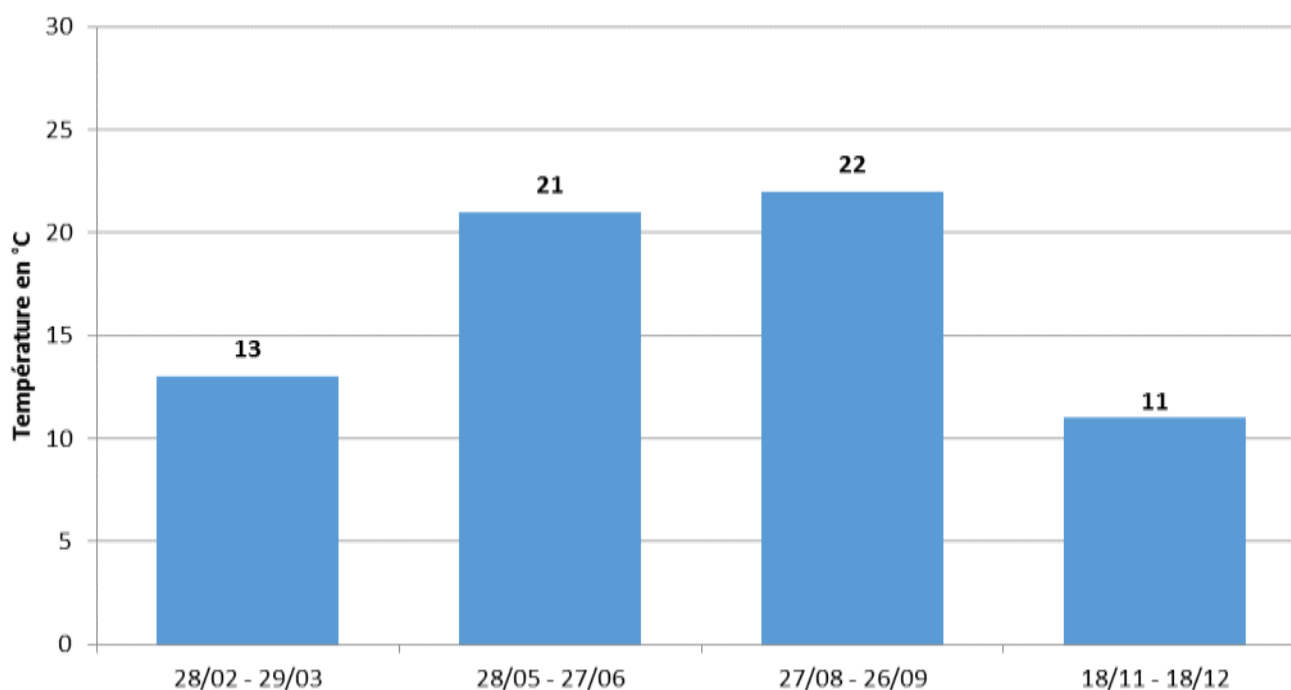
Période de l'année 2019	Identifiant jauge et quantités en mg/m ² /jour				
	LNA 1 (type a)	LNA 3 (type c)	LNA 4 (type c)	LNA 5 (type c)	LNA 2
28/02 - 29/03	53	118	235	86	105
28/05 - 27/06	153	159	160	140	335
27/08 - 26/09	59	-	168	86	148
18/11 - 18/12	14	75	146	50	15
Moyenne	70	117	177	91	151
Maximum	153	159	235	140	335
Minimum	14	75	146	50	15

- ANNEXE III - CONDITIONS MÉTÉOROLOGIQUES DE LA STATION MÉTÉO-FRANCE DE PERPIGNAN

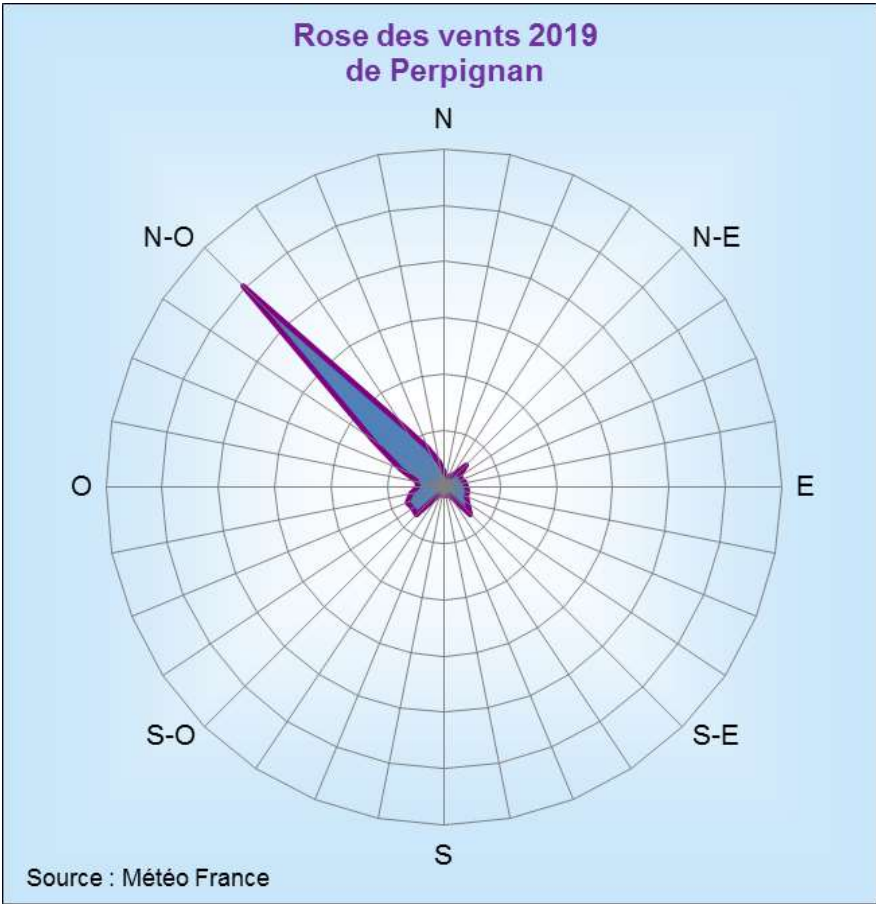
Pluviométrie par période sur l'année 2019



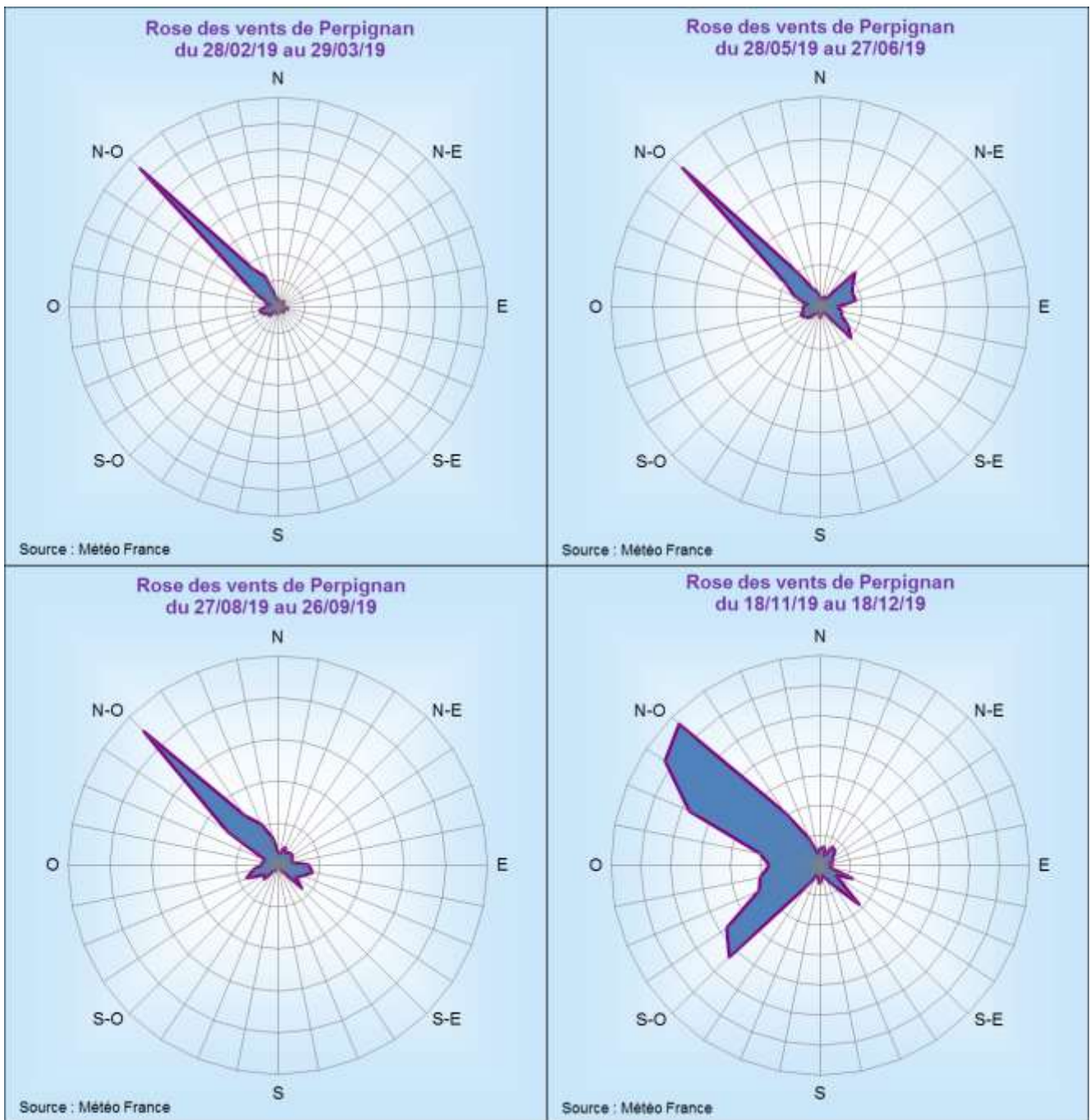
Moyenne des températures par période sur l'année 2019



ROSE DES VENTS 2019



ROSE DES VENTS PAR PERIODE



CARACTERISTIQUES METEOROLOGIQUES DE L'ANNEE 2019 EN EX REGION LANGUEDOC ROUSSILLON (SOURCE : METEO FRANCE)

Les éléments ci-dessous sont issus de la 1^{ère} page des bulletins climatiques de l'ex région Languedoc-Roussillon disponibles gratuitement sur le site Internet de Météo France.

Janvier 2019 : « Sec, ensoleillé et très venté »

- **Caractère dominant du mois** : Après 9 mois consécutifs de température mensuelle au-dessus de la normale, janvier est caractérisé par sa fraîcheur relative, son déficit pluviométrique et un temps venté.
- **Précipitations** : Comme en décembre, les cumuls sont déficitaires sur l'ensemble de la région sauf très ponctuellement dans l'Aubrac, le Lauragais et l'extrémité ouest des Pyrénées-Orientales.
- **Températures** : Les températures sont inférieures à la normale globalement sauf dans le Roussillon, fraîches particulièrement en Lozère et dans le haut-Languedoc.
- **Ensoleillement** : Le soleil a brillé généreusement aussi bien en plaine qu'en montagne tout comme en décembre, particulièrement dans la plaine languedocienne.

Février 2019 : « Sec, doux et ensoleillé »

- **Caractère dominant du mois** : Après l'intermède de fraîcheur relative du mois dernier, la douceur établie depuis presque un an se prolonge. La sécheresse prédomine largement aussi et le soleil est omniprésent.
- **Précipitations** : Les cumuls mensuels sont déficitaires partout de manière plus marquée dans les Pyrénées-Orientales, la moitié est de l'Aude, l'Hérault ainsi que le sud du Gard et de la Lozère.
- **Températures** : Les températures moyennes dépassent globalement la normale avec une amplitude thermique importante du fait d'une douceur printanière en journée après des petits matins souvent frais.
- **Ensoleillement** : L'ensoleillement est largement supérieur à la normale particulièrement dans le Roussillon

Mars 2019 : « Très sec et doux »

- **Caractère dominant du mois** : Le même type de temps qu'en février se prolonge : il pleut très peu et les températures sont douces pour la saison notamment en journée. Le soleil est encore très présent.
- **Précipitations** : Le temps est globalement très sec avec un déficit de 80 % à la normale, particulièrement dans le Roussillon et la plaine languedocienne. Les cumuls sont plus proches de la normale en Lozère.
- **Températures** : Comme en février, les températures moyennes dépassent globalement la normale avec une amplitude thermique parfois très importante entre le maxi et le mini.
- **Ensoleillement** : Tout comme depuis le début de l'hiver déjà, le soleil brille généreusement aussi bien en plaine qu'en montagne.

Avril 2019 : « Retour de la pluie mais pas partout »

- **Caractère dominant du mois** : Après une sécheresse prolongée, il pleut enfin mais sauf dans l'Aude et le Biterrois. Les températures sont conformes dans l'ensemble sans épisodes vraiment chauds.
- **Précipitations** : Avril est très pluvieux dans les zones de montagne et moyenne montagne notamment les Pyrénées et nettement plus encore en Cévennes. La plaine, de l'Aude à la Camargue est bien moins arrosée.
- **Températures** : Les températures sont globalement assez conformes à la normale avec toutefois des gelées tardives parfois pendant les 2 premières décades.
- **Ensoleillement** : Il est déficitaire aussi bien en plaine languedocienne qu'en Catalogne.

Mai 2019 : « Frais, venté et plutôt sec »

- **Caractère dominant du mois :** Mai est frais pour la saison, bien sec sauf à l'ouest de l'Aude et à l'est de la Lozère, plutôt ensoleillé et bien venté.
- **Précipitations :** Les cumuls mensuels sont presque partout déficitaires particulièrement dans les Pyrénées-Orientales, du Biterrois aux Causses, dans les Cévennes, le sud et l'est de la Lozère et l'est du Gard.
- **Températures :** Aussi bien pour la méridienne qu'au petit matin, il a fait singulièrement frais en cette fin de printemps dans la région.
- **Ensoleillement :** L'ensoleillement est relativement généreux, de manière encore plus marquée dans le Roussillon que dans la plaine languedocienne.

Juin 2019 : « Record absolu de chaleur »

- **Caractère dominant du mois :** Il a très peu plu notamment en plaine sauf en Lozère localement. En outre, une vague de chaleur a sévi durant la dernière décade, chaleur arrivée de manière prématurée dans la saison.
- **Précipitations :** Le temps est très sec le plus souvent, surtout dans l'Hérault et le Gard, sauf en moyenne-montagne en Aubrac et dans l'est de la Lozère.
- **Températures :** Après la fraîcheur relative de mai, juin en revanche est chaud particulièrement à compter du 26 du fait d'une vague de chaleur très intense qui se prolonge jusqu'en fin de mois.
- **Ensoleillement :** L'ensoleillement est relativement généreux avec un excédent au-dessus de la normale plus important à Perpignan qu'à Montpellier.

Juillet 2019 : « Estival »

- **Caractère dominant du mois :** La vague de chaleur se poursuit en début de mois. Juillet est bien estival, encore chaud, pluviométriquement, tantôt excédentaire, tantôt déficitaire.
- **Précipitations :** Du fait des pluies orageuses locales, les cumuls mensuels sont disparates même s'ils sont le plus souvent déficitaires dans l'Hérault, le Gard et la Lozère.
- **Températures :** La canicule amorcée durant la dernière décade de juin se poursuit jusqu'à mi-juillet ce qui donne pour ce mois-ci globalement un caractère très estival et particulièrement chaud.
- **Ensoleillement :** Que ce soit dans la plaine languedocienne ou dans le Roussillon, l'ensoleillement est plutôt généreux

Août 2019 : « Sec et ensoleillé »

- **Caractère dominant du mois :** Le beau temps estival se poursuit, chaud, sec et peu venté avec quelques foyers orageux locaux dans un contexte globalement déficitaire côté pluie.
- **Précipitations :** La sécheresse touche la région globalement sauf dans le sud de la Lozère et le Vallespir du fait d'averses orageuses locales.
- **Températures :** Les températures sont plutôt supérieures à la normale en journée tandis que dans la nuit, elles lui sont légèrement inférieures le plus souvent.
- **Ensoleillement :** Il est plutôt généreux en plaine languedocienne et encore plus vers Perpignan

Septembre 2019 : « Pluies en taches de léopard »

- **Caractère dominant du mois** : Le beau temps estival se poursuit en Lozère, dans le Gard et la plaine languedocienne, encore chaud. Toutefois, du fait des orages locaux, les cumuls de pluie sont disparates.
- **Précipitations** : Les cumuls sont tantôt excédentaires (sur une bande allant du littoral du Roussillon jusqu'au haut-Languedoc), tantôt déficitaires notamment à l'est de l'axe Biterrois/massif cévenol.
- **Températures** : Après un été particulièrement chaud, en septembre, la chaleur se poursuit avec une température moyenne toujours largement au-dessus des valeurs normales.
- **Ensoleillement** : L'ensoleillement est plutôt généreux aussi bien en plaine languedocienne qu'en Roussillon.

Octobre 2019 : « Fort épisode de pluies orageuses »

- **Caractère dominant du mois** : Après une longue période de sécheresse, la pluie est de retour dans la dernière décade avec un épisode méditerranéen localement très virulent, donnant des orages parfois violents.
- **Précipitations** : Les cumuls mensuels sont presque partout excédentaires (sauf sur un axe Camargue gardoise/Nîmes/Méjannes), particulièrement dans le Biterrois et le ¼ sud-ouest de l'Aude.
- **Températures** : Octobre est encore bien doux pour la saison dans le prolongement des mois précédents déjà marqués par une chaleur largement supérieure à la normale.
- **Ensoleillement** : Il est légèrement au-dessus de la normale en plaine languedocienne tout comme en Catalogne.

Novembre 2019 : « Episode cévenol d'automne »

- **Caractère dominant du mois** : Novembre est caractérisé par ses contrastes notamment ce qui concerne les cumuls de pluie fort disparates. De plus, après des mois de chaleur relative, le temps s'est bien rafraîchi.
- **Précipitations** : Le temps est tantôt sec en plaine languedocienne et dans le Roussillon, tantôt fort arrosé dans les Causses et les Cévennes notamment du fait d'un fort épisode cévenol.
- **Températures** : Le temps est un peu frais, notamment en journée, de manière plus marquée en montagne. Toutefois, il est resté doux en début et fin de mois.
- **Ensoleillement** : La durée d'ensoleillement est proche de la normale en plaine languedocienne mais très déficitaire dans le Roussillon.

Décembre 2019 : « Très doux, de grosses pluies »

- **Caractère dominant du mois** : Les pluies sont spatialement disparates dans un contexte bien doux pour un début d'hiver avec des moments de fortes intensités pluviométriques.
- **Précipitations** : Les cumuls mensuels sont tantôt déficitaires comme de l'Hérault à l'est du Gard, tantôt excédentaires comme sur le reste de la zone avec des endroits parfois très arrosés.
- **Températures** : Après la légère fraîcheur de novembre, un radoucissement s'est opéré, les températures de décembre dépassant partout la normale.
- **Ensoleillement** : Il est excédentaire dans le Roussillon mais légèrement déficitaire dans la plaine languedocienne.

ANNEXE IV

DETERMINATION DES RETOMBÉES ATMOSPHERIQUES TOTALES

Le protocole de détermination des retombées atmosphériques totales mis en œuvre par Atmo Occitanie s'appuie sur la norme AFNOR NF X 43-014 de novembre 2017 (Qualité de l'air – Air Ambient – Détermination des retombées atmosphériques totales – Echantillonnage – Préparation des échantillons avant analyses) qui remplace celle de novembre 2003 ainsi que sur l'arrêté ministériel du 30 septembre 2016 modifiant l'arrêté du 22 septembre 1994 relatif aux exploitations de carrières et aux installations de premier traitement des matériaux de carrières.

- **Description d'un réseau de mesure des PSED**

L'implantation d'un réseau nécessite d'identifier un certain nombre de sites types, à savoir :

- une station de mesure témoin correspondant à un ou plusieurs lieux non impactés par l'exploitation de la carrière (Jauge de type a).
- Une ou plusieurs stations de mesure implantées à proximité immédiate des premiers bâtiments accueillant des personnes sensibles (centre de soins, crèche, école) ou des premières habitations situées à moins de 1 500 mètres des limites de propriétés de l'exploitation, sous les vents dominants (Jauge de type b).
- une ou plusieurs stations de mesure implantées en limite de site, sous les vents dominants (jauge de type c).

- **Appareillage utilisé**



« Le collecteur de précipitation » de type jauge est un dispositif destiné à recueillir les retombées atmosphériques. Les « retombées » représentent la masse de matières naturellement déposées par unité de surface dans un temps déterminé (norme NF X43.001).

Le collecteur de précipitations utilisé par Atmo Occitanie est un récipient d'une capacité suffisante (10 litres) pour recueillir les précipitations de la période considérée et est muni d'un entonnoir de diamètre connu (25 cm de diamètre). Le dispositif est placé à une hauteur de 1,5 mètre.

- **Temps d'exposition**

Les campagnes de mesures doivent être trimestrielle, la durée d'exposition dure trente jours avec un intervalle de soixante jours entre deux mesures (une tolérance de plus ou moins 2 jours est admissible).

Le récipient est ensuite envoyé en laboratoire pour analyse.

- **Analyse au laboratoire**

Les analyses réalisées par le laboratoire se déroulent de la manière suivante :

- **Choix de l'échantillonnage** : selon la quantité de l'échantillon recueilli, ou si des analyses particulières nécessitant un traitement spécifique sont envisagées, il est possible de choisir de traiter la totalité de l'échantillon ou seulement une partie de celui-ci.

Dans le cas d'un sous-échantillonnage,

- le prélèvement est homogénéisé afin de garantir la représentativité de la mesure
- 2 sous-échantillonnages sont effectués et analysés afin de vérifier la répétabilité de la mesure

Dans le cas de la détermination des retombées minérales et organiques par calcination, afin d'améliorer la précision de la mesure, la totalité de l'échantillon est traitée.

- **Evaporation** : l'eau contenant les poussières de l'échantillon sélectionné (complet ou partiel) transférée dans le récipient masse initiale (m1) est évaporée à l'étuve à 105 °C
- **Pesée des poussières** : après évaporation de l'eau, le récipient est de nouveau pesé (masse finale « m2 »)

La différence des masses « m1 - m2 » du récipient est égale à la masse de retombées totales dans le volume « Vtraité ».

La masse des retombées totales « m RT » en milligrammes est déterminée de la manière suivante

$$m_{RT} = (m_1 - m_2) * V_T / V_{traité}$$

Avec $V_T = V_{traité}$ si la totalité de l'échantillon est traité sinon $V_T =$ Volume total de l'échantillon avant sous-échantillonnage.

- **Détermination des retombées en mg/m²/jour :**

La masse des retombées totales « C RT » en mg/m²/jour est déterminée de la manière suivante

$$C_{RT} = m_{RT} / S / t$$

Avec S = Surface de l'entonnoir en m² et t = durée d'exposition en jour

- **Calcination** : elle permet d'estimer la masse de composés organiques combustibles à la température de 525 °C +/- 25 °C et par extension une estimation de la masse de composés minérales. Elle est aussi dénommée « perte au feu ».

Cette mesure est réalisée après évaporation à 105 °C de la totalité de l'échantillon. Après calcination à 525 °C, la masse finale des poussières restantes correspondant aux poussières minérales est déterminée par pesée puis convertie en mg/m²/jour.

Il est ainsi possible de déterminer la masse des retombées organiques ainsi que la part de chaque fraction dans les retombées totales.

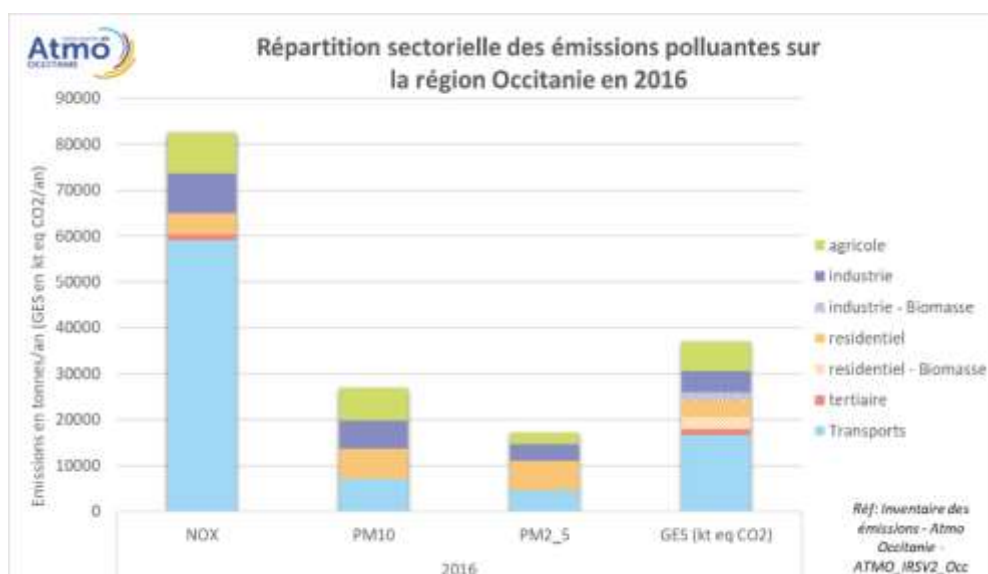
ANNEXE V INVENTAIRE DES ÉMISSIONS INDUSTRIELLES

Répartition des émissions régionales de polluants atmosphériques par secteur

Le graphique ci-contre permet de représenter la répartition des émissions de la région Occitanie par grands secteurs d'activité :

- Transport,
- Résidentiel et Tertiaire,
- Agriculture,
- Industries.

Figure 1: Répartition sectorielle des émissions polluantes - Occitanie, 2016



En 2016, la part du secteur industriel dans les émissions régionales est relativement faible pour l'ensemble des polluants.

L'industrie émet cependant quasiment un quart des particules PM₁₀ de la région, tous sous-secteurs confondus (carrières, ...).

Contribution de l'activité industrielle sur les émissions régionales

Ci-dessous la part des émissions industrielles, d'oxydes d'azote, de particules PM₁₀ et PM_{2,5}, et de gaz à effet de serre sur les émissions totales régionales.

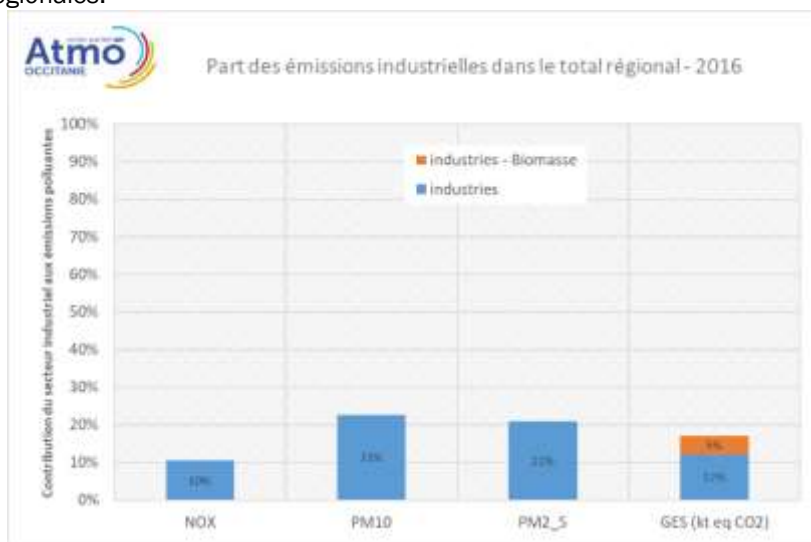


Figure 2: Part des émissions industrielles dans le total régional - 2016

Le secteur industriel représente :

- 10% des émissions totales régionales de NOx,
- 23 % des émissions totales régionales de PM 10 et 21% des émissions totales régionales de PM 2,5,
- 17% des émissions totales régionales de gaz effet de serre.

Evolution des émissions provenant de l'activité des carrières

Ci-dessous l'évolution des émissions de TSP (particules totales en suspension) provenant de l'activité des carrières entre 2010 et 2016, estimées à partir des données d'exploitations disponibles ou estimées.

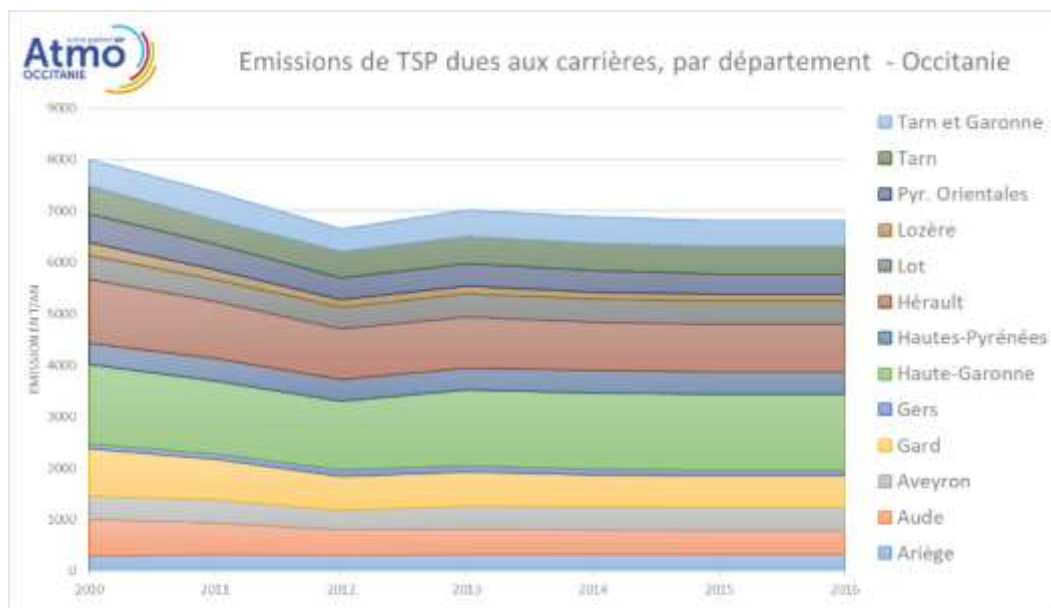


Figure 3: Evolution des émissions de TSP par département - Occitanie

L'INVENTAIRE REGIONAL DES EMISSIONS DE POLLUANTS ATMOSPHERIQUES ET GES

Dans le cadre de l'arrêté du 24 août 2011 relatif au Système National d'Inventaires d'Emissions et de Bilans dans l'Atmosphère (SNIEBA), le Pôle de Coordination nationale des Inventaires Territoriaux (PCIT) associant :

- le Ministère en charge de l'Environnement,
- l'INERIS,
- le CITEPA,
- les Associations Agréées de Surveillance de Qualité de l'Air ;

a mis en place un guide méthodologique pour l'élaboration des inventaires territoriaux des émissions de gaz à effet de serre et de polluants de l'air.

Ce guide constitue la référence nationale à laquelle chaque acteur local doit pouvoir se rapporter pour l'élaboration des inventaires territoriaux.

Sur cette base et selon les missions qui lui sont ainsi attribuées, Atmo Occitanie réalise et maintient à jour un Inventaire Régional Spatialisé des émissions de polluants atmosphériques et GES sur l'ensemble de la région Occitanie. L'inventaire des émissions référence une trentaine de substances avec les principaux polluants réglementés (NO_x, particules en suspension, NH₃, SO₂, CO, benzène, métaux lourds, HAP, COV, etc.) et les gaz à effet de serre (CO₂, N₂O, CH₄, etc.).

Cet inventaire est notamment utilisé par les partenaires d'Atmo Occitanie comme outil d'analyse et de connaissance détaillée de la qualité de l'air sur leur territoire ou relative à leurs activités particulières.

Les quantités annuelles d'émissions de polluants atmosphériques et GES sont ainsi calculées pour l'ensemble de la région Occitanie, à différentes échelles spatiales (EPCI, communes, ...), et pour les principaux secteurs et sous-secteurs d'activité.

Pour information, les émissions sont issues d'un croisement entre des données primaires (statistiques socioéconomiques, agricoles, industrielles, données de trafic...) et des facteurs d'émissions issus de bibliographies nationales et européennes.

$$E_{s, a, t} = A_{a, t} * F_{s, a}$$

Avec :

E : émission relative à la substance « s » et à l'activité « a » pendant le temps « t »

A : quantité d'activité relative à l'activité « a » pendant le temps « t »

F : facteur d'émission relatif à la substance « s » et à l'activité « a »

Ci-dessous un schéma de synthèse de l'organisation du calcul des émissions de polluants atmosphériques et GES :



Figure 4 : L'inventaire des émissions réalisées par Atmo-Occitanie

Méthodologie du calcul des émissions industrielles

Les émissions du secteur industriel proviennent de différentes sources, telles que les industries manufacturières, les industries chimiques, les carrières. La principale source de données utilisée dans l'inventaire régional est la base de données BDREP (registre déclaratif), complétée notamment par des données spécifiques issues de mesures. Les données d'émissions de particules dues à l'exploitation de carrières ou la présence de chantiers peuvent être intégrées territorialement.

Le calcul des émissions du secteur industriel dans son ensemble est ainsi tributaire des déclarations des exploitants, ainsi que des autres données de production disponibles pour les entreprises non soumises à déclaration. L'estimation des émissions dues au secteur des PME est basé sur une estimation des consommations énergétiques de ces industries.

Ainsi, Atmo Occitanie suit l'**évolution des émissions** de l'ensemble des installations classées de la région Occitanie depuis 2010, ainsi que l'évolution des émissions des autres sous-secteurs industriels, et met à jour **annuellement** ces données si les données d'activité relatives à ces différents sous-secteurs sont disponibles.



L'information sur la **qualité de l'air** en **Occitanie**

www.atmo-occitanie.org