

Suivi des retombées de poussières autour de la centrale à béton d'Elne

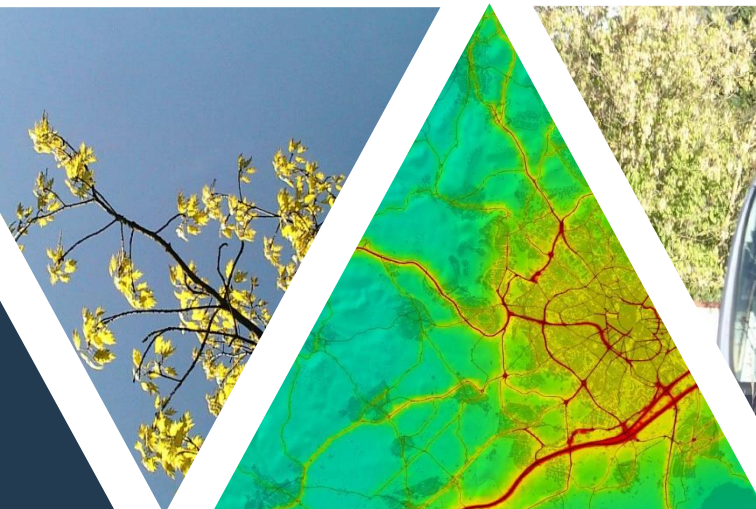
Rapport annuel 2023

ETU-2024-092 - Edition Juin 2024

www.atmo-occitanie.org

contact@atmo-occitanie.org

09 69 36 89 53 (Numéro CRISTAL – Appel non surtaxé)



CONDITIONS DE DIFFUSION

Atmo Occitanie, est une association de type loi 1901 agréée (décret 98-361 du 6 mai 1998) pour assurer la surveillance de la qualité de l'air sur le territoire de la région Occitanie. Atmo Occitanie est adhérent de la Fédération Atmo France.

Ses missions s'exercent dans le cadre de la loi sur l'air du 30 décembre 1996. La structure agit dans l'esprit de la charte de l'environnement de 2004 adossée à la constitution de l'État français et de l'article L.220-1 du Code de l'environnement. Elle gère un observatoire environnemental relatif à l'air et à la pollution atmosphérique au sens de l'article L.220-2 du Code de l'Environnement.

Atmo Occitanie met à disposition les informations issues de ses différentes études et garantit la transparence de l'information sur le résultat de ses travaux. A ce titre, les rapports d'études sont librement accessibles sur le site :

www.atmo-occitanie.org

Les données contenues dans ce document restent la propriété intellectuelle d'Atmo Occitanie.

Toute utilisation partielle ou totale de données ou d'un document (extrait de texte, graphiques, tableaux, ...) doit obligatoirement faire référence à **Atmo Occitanie**.

Les données ne sont pas systématiquement rediffusées lors d'actualisations ultérieures à la date initiale de diffusion.

Par ailleurs, **Atmo Occitanie** n'est en aucune façon responsable des interprétations et travaux intellectuels, publications diverses résultant de ses travaux et pour lesquels aucun accord préalable n'aurait été donné.

En cas de remarques sur les informations ou leurs conditions d'utilisation, prenez contact avec **Atmo Occitanie** par mail :

contact@atmo-occitanie.org

SOMMAIRE

SYNTHESE	1
1. CONTEXTE ET OBJECTIFS	2
1.1. CONTEXTE	2
1.2. OBJECTIFS.....	2
2. DISPOSITIF ET METHODES UTILISEES	2
2.1. HISTORIQUE.....	2
2.2. IMPLANTATION DU RESEAU DE MESURE	3
2.3. NIVEAUX DE REFERENCE.....	3
2.4. APPAREILLAGE UTILISE.....	3
2.5. FREQUENCE DES MESURES.....	3
3. EMPOUSSIEREMENT DE FOND SUR LA REGION	4
3.1. EMPOUSSIEREMENT DE FOND MOYEN REGIONAL.....	4
3.2. EVOLUTION MENSUELLE DE L'EMPOUSSIEREMENT DE FOND MOYEN REGIONAL	4
3.3. EMPOUSSIEREMENT DE FOND URBAIN (1 SITE A MONTPELLIER)	4
4. CONDITIONS GENERALES SUR LA ZONE ETUDIEE	5
4.1. EVOLUTION DU SITE EN 2023 (SOURCE : STE CEMEX).....	5
4.2. CONDITIONS METEOROLOGIQUES EN 2023.....	5
5. BILAN DE L'ANNEE 2023	6
5.1. TABLEAU DE RESULTATS 2023	6
5.2. INFORMATIONS SUR LE RESEAU DE MESURES	6
5.3. MOYENNE GENERALE	7
5.4. DETAILS PAR PLAQUETTE.....	7
5.4.1. Plaquette de référence.....	7
5.4.2. Plaquette autour de la centrale à béton.....	7
6. CONCLUSIONS 2023 ET PERSPECTIVES	8
TABLE DES ANNEXES	8

SYNTHESE

En partenariat avec la société Cemex, Atmo Occitanie réalise le suivi des retombées de poussières sèches sur 3 sites répartis autour de la centrale à béton d'Elne. Concrètement, 12 campagnes de mesures d'un mois étaient prévues sur l'année 2023.

- ➔ En 2023 comme en 2022, les niveaux de retombées sèches peuvent parfois être importants dans l'environnement de la centrale à béton.
- ➔ L'activité de la centrale à béton peut avoir une forte influence sur l'empoussièrément de son environnement immédiat.

RETOMBÉES SECHES : SITUATION PAR RAPPORT AU NIVEAU DE REFERENCE MENSUEL

Niveau de référence mensuel	Dépassement	Commentaires
Seuil de 350 mg/m ² /jour en moyenne mensuelle au-dessus duquel la gêne potentielle est importante	OUI	Plaquette 1 située à la limite Est de la centrale à béton sous la Tramontane : dépassement en mars. Plaquette 2 située à la limite Ouest de la centrale à béton donc sous le Marin : dépassement en décembre.
Seuil de 1000 mg/m ² /jour en moyenne mensuelle, empoussièrément exceptionnel	NON	Toutes les valeurs mensuelles sont nettement inférieures à 1000 mg/m ² /jour

RETOMBÉES SECHES : SITUATION POUR L'ANNEE 2023

Numéro	Retombées totales en mg/m ² /jour		Comparaison entre 2023 et 2022	
	Moyenne annuelle 2023 (Moyenne des 10 campagnes de mesures)*	Moyenne annuelle 2022 (Moyenne des 8 campagnes de mesures)**	Evolution	Pourcentage par rapport à 2022
CP 1	213	223	▼	- 4%
CP 2	179	184	▼	- 3%
CP 4	153	137	▲	+ 12%
Moyenne globale du réseau	182	181	=	+ 1%

* pas de mesures disponibles pour les périodes de juillet et août

**pas de mesures disponibles pour les périodes d'août, octobre, novembre et décembre 2022.

Légende :

Moyenne annuelle	Qualificatif
< 150 mg/m ² /jour	Empoussièrément faible
150 à 250 g/m ² /jour	Empoussièrément moyen
> 250 mg/m ² /jour	Empoussièrément fort

Atmo Occitanie, s'appuyant sur son expérience, a établi des ordres de grandeur qualifiant les niveaux de retombées de poussières sèches

1. CONTEXTE ET OBJECTIFS

1.1. Contexte

La société CEMEX a confié à Atmo Occitanie la surveillance des retombées de poussières sédimentables¹ dans l'environnement de la centrale à béton d'Elne. Une convention signée entre CEMEX et Atmo Occitanie précise le programme de mesures mis en place

Cette action s'inscrit dans le cadre de l'axe 3 du projet associatif d'Atmo Occitanie : « Évaluer et suivre l'impact des activités humaines et de l'aménagement du territoire sur la qualité de l'air ».

Elle répond à l'objectif 3-1 « Accompagner les partenaires industriels pour l'évaluation de la contribution de leur activité aux émissions et à la qualité de l'air dans leur environnement ».

1.2. Objectifs

Les objectifs du programme de mesures mis en œuvre sont :

- d'évaluer les niveaux de retombées sèches sur la zone étudiée,
- déterminer l'impact des activités de l'exploitation sur les niveaux de retombées sèches dans son environnement.

Le protocole mis en œuvre par Atmo Occitanie se réfère à la norme AFNOR NF X 43-007 de décembre 2008 qui remplace celle de décembre 1973 (voir Annexe 1).

Ce protocole concerne exclusivement les **poussières sédimentables**¹. Il ne rend pas compte des éventuels problèmes liés aux particules en suspension, beaucoup plus fines (diamètre moyen inférieur à 10 microns), dont la mesure et les effets sont complètement différents.

2. DISPOSITIF ET METHODES UTILISEES

2.1. Historique

Un réseau permanent de suivi des retombées atmosphériques sèches, constitué de 3 points de mesures, est en place depuis 2008.

¹ On appelle **poussières sédimentables** (PSED), les poussières, d'origine naturelle (volcans...) ou anthropique (carrière, cimenteries...), émises dans l'atmosphère essentiellement par des actions mécaniques et qui tombent sous l'effet de leur poids.

2.2. Implantation du réseau de mesure

L'implantation d'un réseau nécessite d'identifier un certain nombre de sites types, à savoir :

- un site de référence, en dehors de toute influence de l'activité polluante surveillée et représentatif de l'environnement dans lequel se trouve le réseau de surveillance ;
- un ou plusieurs sites situés sous les principaux vents dominants ;
- un ou plusieurs sites dans l'environnement des principaux récepteurs (villages, vignes, ...).

Tous les sites de mesures doivent se trouver, sauf cas particuliers, à l'extérieur de la zone d'exploitation. Cette zone est identifiée comme la source. Réaliser des mesures dans cette zone revient à réaliser des mesures à l'émission.

☞ **le plan de l'implantation est fourni en annexe 3.**

2.3. Niveaux de référence

En l'absence de seuil réglementaire, Atmo Occitanie, s'appuyant sur son expérience, a établi des ordres de grandeur qualifiant les niveaux de retombées atmosphériques sèches de la région.

Empoussièrement mensuel (retombées sèches)		Empoussièrement annuel (retombées sèches)	
Empoussièrement ponctuel	Qualificatif	Moyenne annuelle	Qualificatif
> 350 mg/m ² /jour	Gêne potentielle importante	< 150 mg/m ² /jour	Empoussièrement faible
> 1000 g/m ² /jour	Empoussièrement qualifié d'exceptionnel	150 à 250 g/m ² /jour	Empoussièrement moyen
		> 250 mg/m ² /jour	Empoussièrement fort

La norme allemande fixe à 350 mg/m²/jour le seuil des nuisances importantes.

2.4. Appareillage utilisé



Les retombées atmosphériques sèches se déposent sur une plaquette métallique enduite d'un fixateur, de dimension 5cm x 10cm, installée horizontalement à 1,5 m de haut.

Chaque plaquette est repérée par un numéro et possède une surface utile d'exposition de 50cm².

Les « retombées » représentent la masse de matières naturellement déposées par unité de surface dans un temps déterminé (norme NF X43.001).

Les mesures se font dans un environnement dégagé, permettant la libre circulation des poussières autour du dispositif.

2.5. Fréquence des mesures

Le protocole mis en place (campagne de mesures d'un mois en continu soit 12 mesures par an) permet d'assurer un suivi toute l'année.

La durée de chaque campagne de mesures est comprise entre 24 à 36 jours, en se rapprochant le plus souvent possible de 30 jours.

Les plaquettes sont ensuite analysées en laboratoire.

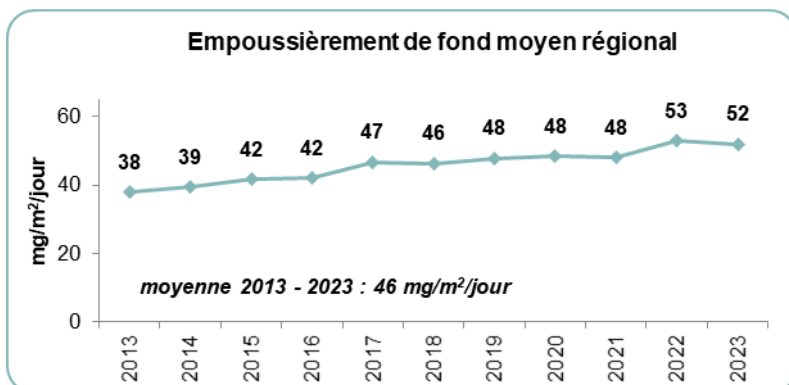
Les résultats des mesures de retombées atmosphériques sèches sont exprimées en mg/m²/jour.

3. EMPOUSSIEREMENT DE FOND SUR LA REGION

L'empoussièrement de fond est déterminé à partir des plaquettes de référence constituant les réseaux de mesures de poussières sédimentables (voir paragraphe « Description d'un réseau de mesure des PSED » de l'Annexe 1).

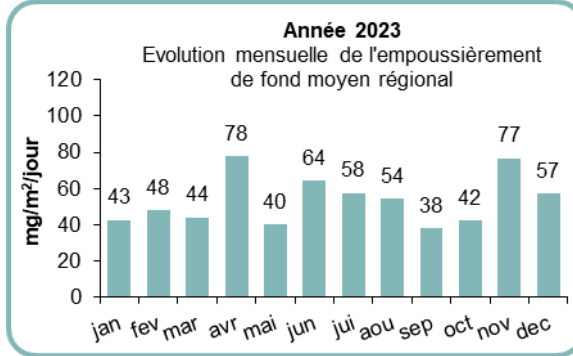
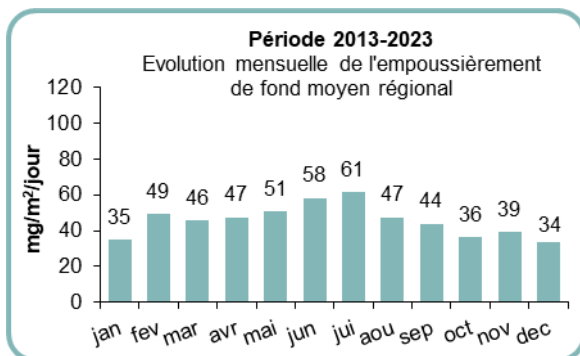
Rappel : une plaquette de référence est placée en dehors de toute influence de l'activité polluante surveillée ; elle est représentative de l'environnement dans lequel se trouve le réseau de surveillance.

3.1. Empoussièrement de fond moyen régional



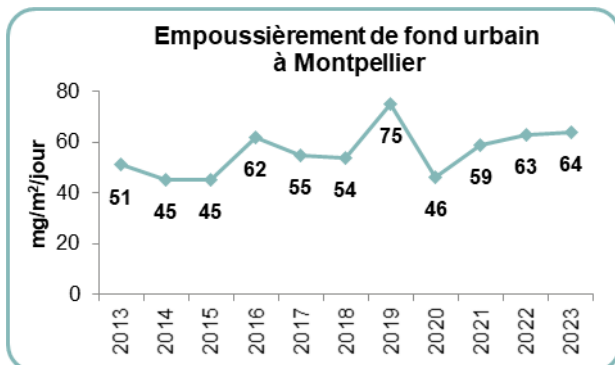
En 2023, l'empoussièrement de fond moyen sur la région est sensiblement identique à celui de 2022. La tendance sur la décennie reste à l'augmentation probablement en raison de la baisse des précipitations.

3.2. Evolution mensuelle de l'empoussièrement de fond moyen régional



En 2023, l'évolution mensuelle de l'empoussièrement de fond moyen régional se distingue sensiblement du profil « classique² » avec des niveaux d'empoussièrement plus élevés en novembre et décembre.

3.3. Empoussièrement de fond urbain (1 site à Montpellier)



En 2023, l'empoussièrement de fond urbain mesuré à Montpellier s'élève à 64 mg/m²/jour ;

Il est du même ordre de grandeur que celui de relevé en 2022.

² Augmentation des niveaux en période estivale et valeurs plus faibles en période hivernale.

4. CONDITIONS GENERALES SUR LA ZONE ETUDIEE

4.1. Evolution du site en 2023 (source : Sté CEMEX).

En 2023, l'exploitant n'a pas transmis d'information sur l'activité de la centrale à béton.

4.2. Conditions météorologiques en 2023

L'étude météorologique a été réalisée :

- pour les précipitations : à partir des données de la station Météo France de Perpignan.
- pour les vents : à partir des données de la station Météo France de Perpignan.

● Précipitations :

En 2023, le cumul des précipitations (245 mm) est équivalent à celui de 2022 (258 mm).

La répartition des précipitations est peu contrastée sur l'année 2023, elle varie entre 0 et 45 mm.

● Vents :

Les vents dominants sur le site (ANNEXE 6) sont les suivants :

- la Tramontane majoritaire, de secteur Ouest/Nord-Ouest ;
- le Marin, de secteur Est.

Pour plus d'informations, les caractéristiques météorologiques de l'année 2023 en Occitanie sont disponibles en ANNEXE 2

5. BILAN DE L'ANNEE 2023

5.1. Tableau de résultats 2023

Période de l'année 2023	Identifiant plaquette et quantité en mg/m ² /jour		
	CP 1	CP 2	CP 4
10/01 - 10/02	127	186	127
10/02 - 05/03	166	181	187
05/03 - 07/04	563	229	D
07/04 - 10/05	338	D	D
10/05 - 07/06	250	60	RAT
07/06 - 13/07	RAT	82	148
13/07 - 05/09	/	/	/
05/09 - 03/10	139	72	66
03/10 - 07/11	156	132	87
07/11 - 10/12	78	242	RAT
10/12 - 10/01	97	430	305
Maximum	563	430	305
Minimum	78	60	66
Moyenne	213	179	153

Légende : RAT=retrovée à terre ; D=disparu

5.2. Informations sur le réseau de mesures

Le ramassage et les analyses des plaquettes ont été effectués par l'exploitant.

Aucune modification du réseau n'a été effectuée au cours de l'année.

Un historique des mesures depuis 2008 est fourni en Annexe 5.

Plusieurs événements sont survenus au cours de l'année lors des campagnes de mesures :

- plaquette 1 retrouvée à terre en juin,
- plaquette 2 disparue en avril,
- plaquette 4 disparue en mars et avril, et retrouvée à terre en mai et novembre,

Il n'y a pas de mesures disponibles pour la période de juillet à août car Atmo Occitanie n'a pas reçu de plaquettes à analyser. Lors de cette période, les retombées sèches de poussières sont généralement plus élevées que le reste de l'année en raison des conditions météorologiques (chaleur, faibles précipitations) favorisant les envols de poussières

Il est donc possible que les moyennes annuelles déterminées à partir des données disponibles sous-estiment les empoussièrtements annuels.

5.3. Moyenne générale

La moyenne générale du réseau s'établit, pour 2023, à 182 mg/m²/jour (empoussièrement moyen), équivalente à celle de 2022 (181 mg/m²/jour).

La moyenne mensuelle la plus élevée a été constatée en mars avec 396 mg/m²/jour).

A l'inverse, la moyenne mensuelle la plus faible a été observée en septembre (92 mg/m²/jour).

5.4. Détails par plaquette

5.4.1. Plaquette de référence

La plaquette 4, située à environ 600 mètres au Nord de la centrale à béton, sert de référence au réseau.

En 2023, elle affiche des retombées sèches modérées (153 mg/m²/jour), en augmentation par rapport à celles de 2022 (137 mg/m²/jour, empoussièrement faible).

La centrale à béton étant située dans une zone industrielle, il est difficile d'avoir une idée précise du niveau d'empoussièrement de fond car la plaquette, bien qu'étant en dehors de l'influence de la centrale à béton, semble impactée par d'autres activités présentes dans la zone.

Pour information en 2023, l'empoussièrement de fond de la région s'élève à 52 mg/m²/jour (valeur déterminée à partir des plaquettes de référence appartenant à des dispositifs de mesures des retombées de poussières sèches mis en place dans la région).

5.4.2. Plaquette autour de la centrale à béton.

La plaquette 1 est située à la limite Est de la centrale à béton (donc sous la Tramontane).

Elle présente en 2023 des retombées sèches modérées (213 mg/m²/jour), équivalentes à celles de 2022 équivalentes (223 mg/m²/jour) mais supérieures à l'empoussièrement de fond.

En 2023, le seuil mensuel de 350 mg/m²/jour, à partir duquel la gêne potentielle est importante, a été dépassé une fois en mars avec 563 mg/m²/jour ; ce seuil avait aussi été dépassé une fois en 2022.

Cette plaquette subit ponctuellement une forte influence de l'activité de la centrale à béton.

La plaquette 2 est située à la limite Ouest de la centrale à béton (donc sous le Marin).

Elle enregistre en 2023 des retombées sèches modérées (179 mg/m²/jour), équivalentes à celles de 2022 équivalentes (184 mg/m²/jour) et légèrement supérieures à l'empoussièrement de fond.

En 2023, sur la plaquette 2, le seuil mensuel de 350 mg/m²/jour, à partir duquel la gêne potentielle est importante, a été dépassé une fois en décembre avec 430 mg/m²/jour ; ce seuil avait aussi été dépassé une fois en 2022.

Cette plaquette subit ponctuellement une forte influence de l'activité de la centrale à béton. Cette influence, est toutefois moins marquée que sur la plaquette 1.

6. CONCLUSIONS 2023 ET PERSPECTIVES

Dans l'environnement de la centrale à béton, les niveaux de retombées sèches peuvent parfois être importants. L'activité de la centrale à béton peut avoir ponctuellement une forte influence sur l'empoussièrement de son environnement immédiat.

Les mesures de retombées de poussières se poursuivent en 2024 autour du site.

TABLE DES ANNEXES

[ANNEXE 1](#) : Protocole de mesures des poussières sédimentables (PSED)

[ANNEXE 2](#) : Caractéristiques météorologiques de l'année 2023 en Occitanie

[ANNEXE 3](#) : Plan d'implantation du réseau

[ANNEXE 4](#) : Résultats 2023

[ANNEXE 5](#) : Historique des résultats depuis 2008

[ANNEXE 6](#) : Rose des vents 2023

[ANNEXE 7](#) : Consignes de ramassage des plaquettes de dépôts

ANNEXE 1

Protocole de mesures des poussières sédimentables (PSED)

Le protocole de mesure des poussières sédimentables mis en œuvre par Atmo Occitanie s'appuie sur la norme AFNOR NF X 43-007 de décembre 2008 (*détermination de la masse des retombées atmosphériques sèches – Prélèvement sur plaquettes de dépôts – Préparation et traitement*) qui remplace celle de décembre 1973 (*mesure de retombées par la méthode des plaquettes de dépôt*).

Ce protocole est intégré à la démarche qualité d'Atmo Occitanie (certification ISO 9001 version 2008).

A/ Description d'un réseau de mesure des PSED

L'implantation d'un réseau nécessite d'identifier un certain nombre de sites types, à savoir :

- un site de référence, en dehors de toute influence de l'activité polluante surveillée et représentatif de l'environnement dans lequel se trouve le réseau de surveillance ;
- un ou plusieurs sites situés sous les principaux vents dominants ;
- un ou plusieurs sites dans l'environnement des principaux récepteurs (villages, vignes, ...).

Tous les sites de mesures doivent se trouver, sauf cas particuliers, à l'extérieur de la zone d'exploitation. Cette zone est identifiée comme la source. Réaliser des mesures dans cette zone revient à réaliser des mesures à l'émission.

B/ Appareillage utilisé



Les poussières sédimentables se déposent sur une plaquette métallique de surface connue (50 cm²), enduite d'un fixateur et installée horizontalement à 1,5 m de haut (voir photo ci-contre)

Les mesures se font dans un environnement dégagé, permettant la libre circulation des poussières autour du dispositif.

C/ Temps d'exposition

La durée d'exposition des plaquettes a été fixée à un mois. Les plaquettes sont ensuite analysées en laboratoire.

D/ Analyse au laboratoire



Les analyses réalisées par AIR LR se déroulent en 3 temps :

- Lavage de la plaquette à l'aide d'un solvant afin de récupérer les poussières sur un filtre préalablement pesé,
- Passage du filtre chargé de poussières à l'étuve pour évaporer le solvant,
- Pesée du filtre chargé de poussières.

Les résultats sont exprimés en milligrammes de poussières déposées par mètre carré et par jour (**mg/m²/jour**).

ANNEXE 2 : Caractéristiques météorologiques de l'année 2023 en Occitanie

(source : Météo France)

Les éléments ci-dessous sont issus des bulletins climatiques mensuel de la région Occitanie disponibles gratuitement sur le site Internet de Météo France.

Janvier 2023 : « Un mois contrasté, frais et plutôt sec en somme »

Le mois de janvier est contrasté thermiquement: une première quinzaine douce et calme, puis une deuxième quinzaine froide dans un flux de nord à nord-ouest perturbé, avec de fréquentes chutes de neige et des épisodes de vent fort. Le mois complet se place légèrement sous la normale de saison avec -0.4°C par rapport à la normale.

Côté précipitations, on note un déficit de 22 % sur l'Occitanie avec cependant de fortes disparités. L'ouest de l'Occitanie se situe dans la normale (+2 %) avec localement des excédents jusqu'à +50 % dans le Gers, alors que le Languedoc et le Roussillon sont en déficit fort (-50 %), surtout à l'est du Gard, jusqu'à -80 %. L'ensoleillement est excédentaire sur l'arc Méditerranéen (jusqu'à +20 % sur le littoral), mais déficitaire à très déficitaire sur l'ouest de la région et sur le relief (-20 à -60 %).

Le vent est souvent fort, avec de nombreux épisodes de tramontane dans l'Aude et les Pyrénées-Orientales, notamment du 16 au 23 janvier avec fréquemment plus de 100 km/h sur le littoral et les Corbières. Le mistral souffle également fort dans l'est du Gard.

Février 2023 : « Un mois de février sec et plutôt ensoleillé »

Le mois de février 2023 est le deuxième mois de février le plus sec sur l'Occitanie depuis 1974 avec un cumul mensuel agrégé de 23.7 mm (déficit de 64 % par rapport à la normale). Février 2012 reste toutefois bien plus sec avec un cumul de 13.3 mm. On note une différence entre l'ouest de la région, où le déficit est plus important, et les régions méditerranéennes. Ainsi on relève à Auch 7.9 mm (déficit de 83 %) alors qu'à Nîmes on mesure 29 mm (déficit de 29 %).

L'ensoleillement est partout excédentaire, mais cet excédent est faible autour de la Méditerranée, tandis qu'il augmente graduellement en allant vers l'ouest de la région et atteint +50 % sur la Gascogne. Ainsi Auch a bénéficié de plus d'ensoleillement que Perpignan avec 173 heures contre 166.

Ce mois de février se caractérise aussi par deux épisodes de neige en plaine languedocienne les 7 et 27 du mois.

Mars 2023 : « Un mois doux et à la pluviométrie contrastée »

Ce mois de mars est caractérisé par des températures très douces pour la saison, plus particulièrement sur les départements de l'ouest de la région.

La température moyenne mensuelle est de 9.6°C , soit un écart à la normale mensuelle de $+1.22^{\circ}\text{C}$. Hormis une période fraîche de quelques jours en début de mois, la température moyenne quotidienne est généralement de $+1$ à $+4^{\circ}\text{C}$ au-dessus des normales.

La pluviométrie sur le mois de mars est assez proche des normales, avec un cumul mensuel de 68.3 mm (soit un déficit de 3.5 % seulement). Mais cette moyenne cache de très fortes disparités. Ces précipitations dues à de nombreuses perturbations d'ouest permettent au mois de mars d'être humide sur le nord et l'ouest de la région, mais sec sur l'arc méditerranéen.

L'ensoleillement est quant à lui légèrement déficitaire sur la moitié ouest de la région avec un déficit de 16 % à Montauban et de 14 % à Albi. En revanche, il est proche des normales de saison sur les départements côtiers.

Avril 2023 : « Doux avec une pluviométrie contrastée »

Le mois d'avril 2023 est caractérisé par des températures douces par rapport aux normales de saison, en particulier au sud de la région. La température moyenne agrégée à l'échelle de la région est de 11.6°C soit +0.8°C au-dessus de la normale mensuelle.

La première quinzaine du mois est marquée par deux périodes plus fraîches, du 1er au 6 et du 13 au 18 avril. Sur la dernière décade, les températures sont largement au-dessus des normales, notamment en toute fin de mois.

La pluviométrie sur le mois est inférieure aux normales avec un déficit de -31 %, soit 64 mm pour une normale d'avril habituelle de 93 mm. Ces résultats cachent de très importantes disparités. En effet, les précipitations sur les régions méditerranéennes sont très rares et de façon homogène alors qu'ailleurs les orages apportent plus de précipitations sur certains départements.

L'ensoleillement est quant à lui proche des normales avec une anomalie de l'ordre de -10 à +10 % sur la région.

Mai 2023 : « Un mois orageux et assez chaud »

Les orages ont ponctué ce mois, apportant des précipitations hétérogènes, donnant tout de même un excédent moyen de +12 % par rapport à la normale. Le relief, notamment les Pyrénées et le Massif central, ainsi que le Gers, l'ouest de l'Aude et l'est du Languedoc ont bénéficié de précipitations assez importantes.

Les plaines garonnaises, le Quercy et les plaines du Roussillon et de l'ouest du Languedoc ont été peu concernées par ces pluies orageuses. L'humidité des sols est très liée aux cumuls de précipitations mensuels. Si côté pyrénéen, aveyronnais et lozérien, les sols sont plus humides que la normale, ailleurs ils sont en état de sécheresse. C'est particulièrement le cas sur le pourtour méditerranéen, notamment dans les Pyrénées-Orientales où la sécheresse est record tout le long du mois.

Côté températures, l'anomalie est légèrement positive, avec +0.56°C. Cette anomalie positive est plus marquée dans certains secteurs (autour de +1°C), notamment sur le pourtour méditerranéen. Les températures sont en revanche plus fraîches que la normale vers les Pyrénées. Ailleurs, elles sont souvent proches des normes de saison.

Juin 2023 : « Un mois chaud mais pluvieux ! »

Juin 2023 s'est révélé plus chaud que les normales sur la totalité de la région. L'anomalie dépasse +2°C dans le Roussillon notamment, ainsi que dans le couloir de l'Aude, sur l'ouest de l'Aveyron, et de l'ouest du Lot jusqu'au Gers.

Fait plus inhabituel, la majeure partie de la région se révèle en excès de précipitations. De nombreux épisodes ont en effet fréquemment arrosé le territoire, apportant parfois jusqu'à 200mm de pluie. Si les sols se sont asséchés au cours du mois, ce qui est normal pour la saison, l'anomalie négative a souvent diminué. Les sols sont même devenus légèrement plus humides que la normale sur une grande part de la région, à l'exception du pourtour méditerranéen qui reste très sec, la faute à de faibles précipitations et à des températures encore une fois trop élevées.

Juillet 2023 : « Un mois chaud et globalement sec »

Le mois de juillet 2023 est caractérisé par des températures élevées par rapport aux normales de saison et plus particulièrement sur l'arc méditerranéen. La température moyenne agrégée à l'échelle de la région est de 21,7° C soit +1.1°C au-dessus de la normale mensuelle. La première semaine de juillet est marquée par des températures de saison avant l'arrivée de la chaleur en milieu de mois entre le 06 et le 20 juillet 2023. Par la suite, une courte période de fraîcheur est observée du 24 au 26 juillet 2023.

La pluviométrie sur le mois est inférieure aux normales avec un déficit de 38%, soit 32 mm pour une normale de 52 mm en juillet. Ces résultats cachent de très importantes disparités. En effet, le déficit est bien plus marqué sur les départements du Gard, de la Lozère et de l'Hérault avec jusqu'à 80% de précipitations en moins par rapport à la normale. A contrario, sur l'Aude et les Pyrénées-Orientales, un excédent de précipitations supérieur à 50% est localement présent.

Août 2023 : « Très chaud et sec »

Le mois d'août 2023 est caractérisé par des températures élevées par rapport aux normales de saison, cette anomalie est globalement homogène sur la région. La température moyenne agrégée à l'échelle de la région est de 22.2° C soit un écart d'environ +1.4°C par rapport aux normales. Après un début de mois marqué par des températures sous les normales, le mercure est repassé au-dessus des normales à partir du 9 août avec une nette augmentation du 20 au 24 août avant de passer à nouveau sous les normales en fin de mois.

La pluviométrie sur le mois est inférieure aux normales avec un déficit de 30%, soit 41 mm au lieu de 59 mm. Ces résultats cachent de très importantes disparités régionales. En effet, la pluviométrie est largement excédentaire sur les Pyrénées alors qu'elle est particulièrement déficitaire dans l'arrière-pays languedocien ainsi que dans le Quercy.

Septembre 2023 : « Un mois de septembre exceptionnellement chaud »

Ce mois de septembre 2023 est marqué par des températures bien au-dessus des normales de saisons sur l'ensemble du territoire ainsi que des précipitations insuffisantes. La température moyenne agrégée sur la région est de 17.02 °C, soit un écart à la normale mensuelle de +3.26 °C. Ces anomalies de températures sont particulièrement fortes sur le nord de la région et un peu moins marquées sur les départements littoraux.

Le cumul mensuel de précipitations agrégées est quant à lui de 52.8 mm, pour une normale mensuelle de 82.3 mm. Ces précipitations sont assez hétérogènes avec de très forts cumuls localement et d'autres régions très sèches. Le mois est plus ensoleillé que la normale, avec un excédent de 20% sur l'ouest de la région et d'environ 10% sur l'est de la région

Octobre 2023 : « Le 2^{ème} mois d'octobre le plus chaud enregistré depuis 1950 »

Le mois d'octobre 2023 est très contrasté entre les deux quinzaines du mois. La première est particulièrement chaude, en particulier pour les maximales sur toute la région, et sans précipitations significatives. La deuxième quinzaine est marquée par un temps perturbé, avec des cumuls importants et du vent fort sur l'Ouest de la région à partir du 20, liés à des passages de perturbations Atlantique. L'Est de la région est plus sec, sauf sur les Cévennes, qui reçoivent un cumul de pluie important les 18 et 19 avec deux épisodes méditerranéens.

En moyenne, le mois d'octobre 2023 est particulièrement doux, il se classe 2^{ème} octobre le plus chaud depuis 1950 avec un excédent par rapport à la normale mensuelle de 3.08°C, derrière octobre 2022 où l'excédent était de 3.99°C.

Côté précipitation, la région est légèrement déficitaire en moyenne, avec un contraste important entre l'Ouest et les Cévennes bien arrosées et le Sud qui est très déficitaire en pluie.

L'ensoleillement du mois est excédentaire sur toute la région, de 20% sur l'Ouest et de 10% sur la partie méditerranéenne, grâce à une première quinzaine du mois très anticyclonique.

Novembre 2023 : « Doux et pluvieux »

Le mois de novembre 2023 est caractérisé par des températures au-dessus des normales de saison en particulier sur les plaines du Sud-Ouest ainsi que sur le Roussillon. La température moyenne agrégée à l'échelle de la région est de 9,2° C soit +0.9°C au-dessus de la normale mensuelle. La première décade du mois est marquée par des températures fraîches suivies d'un pic de douceur sur la deuxième décade avant de revenir à des températures sous ou proches des normales en fin de mois.

La pluviométrie sur le mois est en léger excédent de l'ordre de 13% après quatre mois consécutifs en déficit. Le cumul s'établit alors à 120 mm avec une normale à 106 mm. D'importantes disparités régionales sont à noter avec une pluviométrie plus de deux fois supérieures aux normales sur les départements du Gers, du Tarn-et-Garonne et du Lot alors que les départements de l'arc méditerranéen sont en large déficit. Nous pouvons citer le Gard avec un déficit sur le mois de près de 70%.

Décembre 2023 : « Un distinguo Midi-Pyrénées et Languedoc-Roussillon »

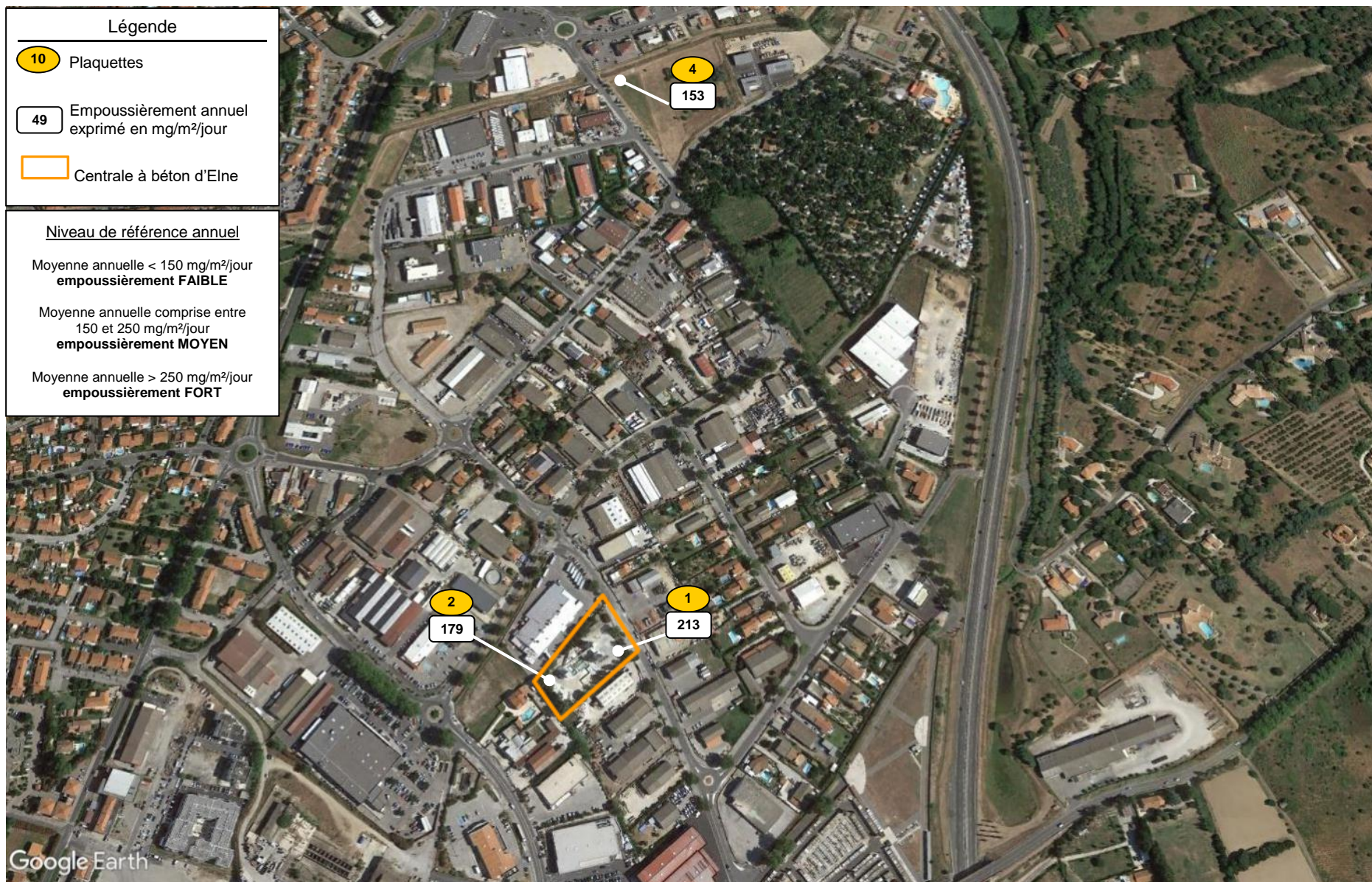
Le mois de décembre 2023 est caractérisé par un flux dominant de Nord à Nord-Ouest avec un ciel très nuageux sur Midi-Pyrénées et un ciel dégagé sur Languedoc-Roussillon.

Les températures sont au-dessus des normales de saison. La température moyenne agrégée avec 7°C est 1.4°C au-dessus de la normale. Ce sont les températures maximales qui sont excédentaires autour de la Méditerranéen alors qu'ailleurs ce sont les températures minimales qui sont excédentaires.

On retrouve ce distinguo pour les précipitations avec un déficit de 52% (40 au lieu de 83 mm) sur Languedoc-Roussillon mais un excédent de 10% (98 au lieu de 89 mm) sur Midi-Pyrénées.

ANNEXE 3 : Retombées de poussières sèches - Résultats 2023

Centrale à bétons d'Elne – Société CEMEX



Réseau poussières sédimentables de Elne

Tableau historique depuis 2008

Année	CP1	CP2	CP4	MAX	MIN	MOY	PLUIE
2008	133	146	102	146	102	127	268
2009	177	138	134	177	134	150	439
2010	122	206	97	206	97	142	606
2011	128	398		398	128	263	931
2012	93	133		133	93	113	449
2013	65	116	45	116	45	75	570
2014						NAN	643
2015	72	110	97	110	72	93	406
2016	117	69	115	117	69	100	369
2017	236	113	161	236	113	170	420
2018	100	124	86	124	86	103	807
2019	106	173	134	173	106	138	477
2020	87	169	138	169	87	131	678
2021	77	111	108	111	77	99	422
2022	223	184	137	223	137	181	258
2023	213	179	153	213	153	182	245
MAXIMUM	236	398	161	398		263	
MINIMUM	65	69	45			93	
MOYENNE	130	158	116			136	

Résultats exprimés en mg/m³/jour.

Les résultats d'études internes, non pris en compte dans la moyenne, sont affichés en italique.

Pluie en mm d'eau mesurée sur la station PERPIGNAN (Météo-France).

Commentaires :

2010 : Résultats de juillet et août non pris en compte dans le calcul des différentes moyennes. Les durées d'exposition des plaquettes n'étaient pas conformes aux consignes d'exploitation des mesures de poussières sédimentables.

2011 : Pas de résultats pour la plaquette 4. Les valeurs enregistrées sur cette plaquette sont anormalement élevée pour une référence (probablement en raison de travaux de terrassement signalés par l'exploitant tout au long de l'année).

2012 :

- Résultats de juillet et août non pris en compte dans le calcul des différentes moyennes. Les durées d'exposition des plaquettes n'étaient pas conformes aux consignes d'exploitation des mesures de poussières sédimentables.

- Plaquette 4 : pas assez de résultats valides pour calculer une moyenne annuelle représentative.

2013 : Résultats d'avril et mai non pris en compte dans le calcul des différentes moyennes. Les durées d'exposition des plaquettes n'étaient pas conformes aux consignes d'exploitation des mesures de poussières sédimentables.

2014 : Les moyennes annuelles ne sont pas calculées car il n'y a seulement que 3 mois de mesures valides. Le reste de l'année l'exploitant n'a pas envoyé les plaquettes exposées à AIR LR pour analyse.

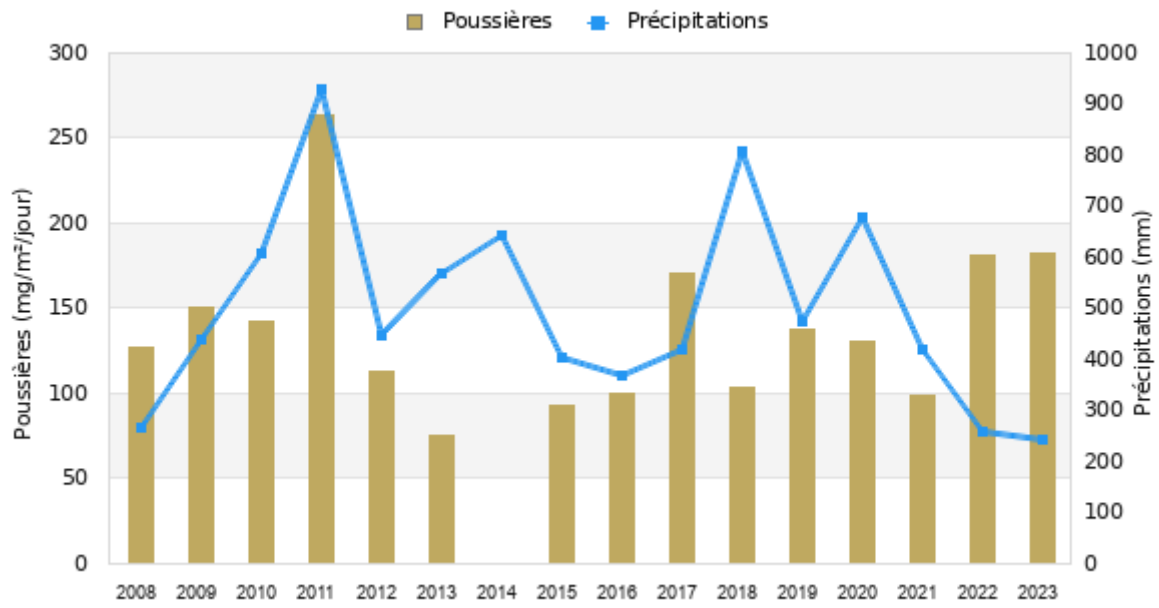
2015 : 10 périodes valides.

2017 : 9 périodes valides.

2022 : 8 périodes valides

2023 : 10 périodes valides (CP4 seulement 6 périodes de disponibles)

Empoussièrément et précipitations : évolution annuelle depuis 2008



Réseau poussières sédimentables de Elne

Tableau historique depuis 2008

Année	CP1	CP2	CP4	MAX	MIN	MOY	PLUIE
2008	133	146	102	146	102	127	268
2009	177	138	134	177	134	150	439
2010	122	206	97	206	97	142	606
2011	128	398		398	128	263	931
2012	93	133		133	93	113	447
2013	65	116	45	116	45	75	570
2014						NAN	643
2015	72	110	97	110	72	93	406
2016	117	69	115	117	69	100	369
2017	236	113	161	236	113	170	420
2018	100	124	86	124	86	103	807
2019	106	173	134	173	106	138	477
2020	87	169	138	169	87	131	678
2021	77	111	108	111	77	99	422
2022	223	184	137	223	137	181	258
2023	213	179	153	213	153	182	245
MAXIMUM	236	398	161	398		263	
MINIMUM	65	69	45			93	
MOYENNE	130	158	116			136	

Résultats exprimés en mg/m³/jour.

Les résultats d'études internes, non pris en compte dans la moyenne, sont affichés en italique.

Pluie en mm d'eau mesurée sur la station PERPIGNAN (Météo-France).

Commentaires :

2010 : Résultats de juillet et août non pris en compte dans le calcul des différentes moyennes. Les durées d'exposition des plaquettes n'étaient pas conformes aux consignes d'exploitation des mesures de poussières sédimentables.

2011 : Pas de résultats pour la plaquette 4. Les valeurs enregistrées sur cette plaquette sont anormalement élevée pour une référence (probablement en raison de travaux de terrassement signalés par l'exploitant tout au long de l'année).

2012 :

- Résultats de juillet et août non pris en compte dans le calcul des différentes moyennes. Les durées d'exposition des plaquettes n'étaient pas conformes aux consignes d'exploitation des mesures de poussières sédimentables.

- Plaquette 4 : pas assez de résultats valides pour calculer une moyenne annuelle représentative.

2013 : Résultats d'avril et mai non pris en compte dans le calcul des différentes moyennes. Les durées d'exposition des plaquettes n'étaient pas conformes aux consignes d'exploitation des mesures de poussières sédimentables.

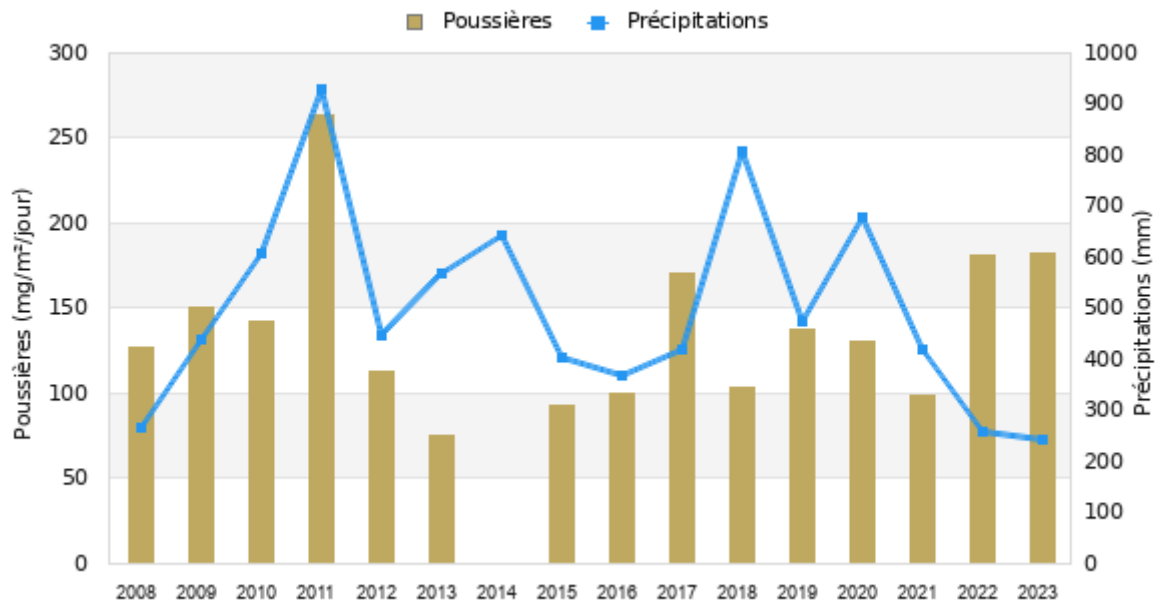
2014 : Les moyennes annuelles ne sont pas calculées car il n'y a seulement que 3 mois de mesures valides. Le reste de l'année l'exploitant n'a pas envoyé les plaquettes exposées à AIR LR pour analyse.

2015 : 10 périodes valides.

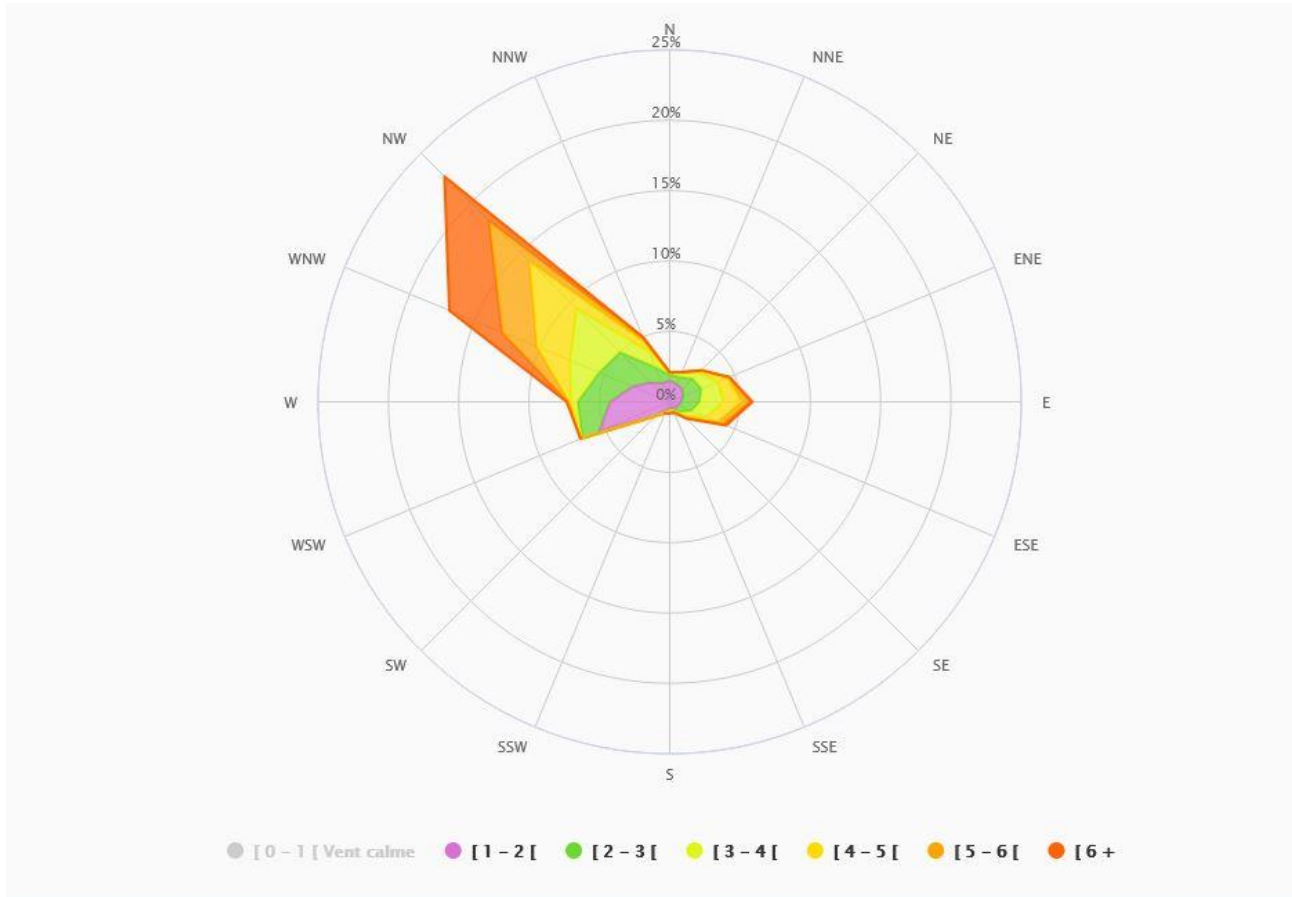
2017 : 9 périodes valides.

2022 : 8 périodes valides

Empoussièrément et précipitations : évolution annuelle depuis 2008



ROSE DES VENTS 2023 A Perpignan



Source : Météo France

ANNEXE 7 : Consigne de ramassage des plaquettes de dépôts

Les consignes d'exploitation précisent le protocole à suivre lors du changement mensuel des plaquettes de mesure des poussières sédimentables.

◆ DATE DE CHANGEMENT DES PLAQUETTES ET DUREE D'EXPOSITION :

Lors du ramassage, les deux conditions suivantes doivent être remplies :

- 1) Le ramassage doit être effectué **au plus près** du 30 de chaque mois dans un intervalle compris entre le 25 du mois en cours et le 5 du mois suivant.
- 2) La durée d'exposition doit être comprise entre 24 à 36 jours, en se rapprochant le plus souvent possible de 30 jours.

Exemple :

Si un ramassage s'effectue le 25 octobre, puis le suivant le 5 décembre, la condition sur le ramassage est respectée (entre le 25 et le 5), mais pas la durée d'exposition qui est de $6+30+5 = 42$ jours.

Ainsi, si le ramassage a lieu le 25 octobre, le prochain ramassage - afin de respecter les deux conditions - doit être effectué entre le 25 novembre et le 29 novembre ; dans ce cas, la durée d'exposition sera alors de 32 à 36 jours.

◆ CHANGEMENT DE PLAQUETTE :

La plaquette chargée est retirée de son support en la tenant par sa partie numérotée, et mise dans la boîte de transport. Elle est remplacée par la plaquette pré-enduite de gel de silicone au laboratoire et portant le même numéro, qui sera introduite dans la glissière.

Remarque : Il est important de mettre dans la boîte de transport les plaquettes chargées **dans l'ordre de numérotation** afin d'éviter d'éventuelles confusions lors des analyses en laboratoire.

◆ INCIDENTS :

Si un piquet vient à disparaître, il est remplacé. S'il est retrouvé à terre, il est remis en place, et le fait devra être signalé à Atmo Occitanie.

De façon générale, tout incident sur les plaquettes, ou toute évolution dans l'environnement de ces plaquettes doivent être signalés à Atmo Occitanie par l'intermédiaire de la feuille de route fournie par Atmo Occitanie.

ANNEXE 7 : Consigne de ramassage des plaquettes de dépôts

◆ ENVOI DES PLAQUETTES :

Les plaquettes chargées sont retournées dans leur boîte accompagnées de la feuille de route indiquant :

- le nom du réseau,
- la date exacte de pose et de ramassage,
- les éventuels incidents (piquet disparu, plaquette à terre, etc...)

◆ ADRESSE D'EXPEDITION :

Les plaquettes ramassées doivent être expédiées **sous 30 jours après le ramassage** à l'adresse suivante :

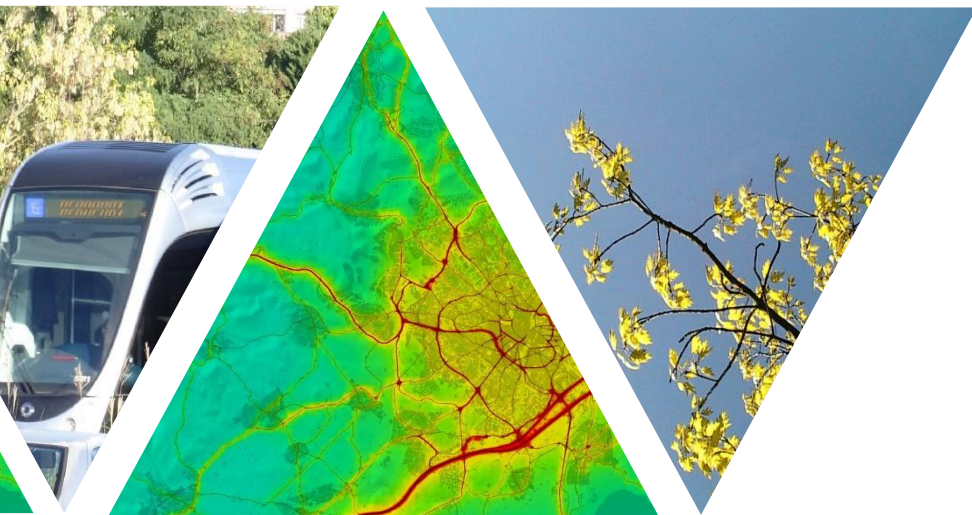
Atmo Occitanie
10, rue Louis Lépine
Parc de la Méditerranée
34470 PEROLS

Le laboratoire renverra les plaquettes nettoyées et pré-enduites par retour de courrier.

Référents suivi des retombés de poussières Atmo Occitanie

Vincent COEFFIC : vincent.coeffic@atmo-occitanie.org

Christophe MULLOT : christophe.mullot@atmo-occitanie.org



L'information sur la qualité de l'air en Occitanie

www.atmo-occitanie.org

Atmo
OCCITANIE
votre partenaire
Votre observatoire régional de l'air

Agence de Montpellier
(Siège social)
10 rue Louis Lépine
Parc de la Méditerranée
34470 PEROLS

Agence de Toulouse
10bis chemin des Capelles
31300 TOULOUSE

Tel : 09.69.36.89.53
(Numéro CRISTAL – Appel non surtaxé)

Crédit photo : Atmo Occitanie